

L'heure est brave.



Faculté de médecine

Joignons nos forces

Grande campagne
philanthropique

Université 
de Montréal
et du monde.

changements clima **tic**

reculs démocra **tic**

crise énergé **tic**

résistance aux antibio **tic**

dérives poli **tic**

maladies énigma **tic**

inégalités drama **tic**

crimes informa **tic**

tic

tic

tic

Le progrès s'écrit avec un accent brave

Il n'y a pas un jour qui passe sans qu'on entende dire que l'heure est grave. Mais plutôt que de nous décourager, le constat nous invite à nous engager. Encore plus activement. Encore plus courageusement.

Personne ne niera les défis gigantesques auxquels l'humanité fait face : réchauffement climatique, croissance des inégalités, maladies énigmatiques, cohabitation humains-machines, polarisation politique, et tellement d'autres.

À l'Université de Montréal, nous savons que nous devons être un moteur des pratiques innovantes. Servir de tremplin à des idées promouvant le bien commun. Nourrir la passion de découvrir et d'apprendre. Coopérer pour transformer. Former des leaders qui sauront travailler ensemble. Par-dessus tout, anticiper les défis à venir et concevoir les solutions possibles, souvent dans l'urgence.

C'est pourquoi nous lançons la campagne *L'heure est brave*, l'offensive philanthropique la plus ambitieuse de notre histoire.

Grâce à votre appui, et en unissant toutes nos forces — communautés étudiante et de recherche, corps enseignant, personnes diplômées partout dans le monde — nous réaliserons nos ambitions. Et nous continuerons de jouer, avec une influence accrue, notre rôle dans la construction d'un Québec, d'un Canada et d'un monde meilleurs.

Daniel Jutras, recteur



Face aux crises qui secouent le monde,

Face à la passivité qui rôde,

Face aux transformations qui nous attendent,

Face aux grands enjeux,

Et à celles et ceux qui disent
que l'heure est grave,

nous rebrassons les cartes.

nous activons nos forces.

nous *nous* transformons.

nous grimpons d'un cran.

nous répondons :

L'heure
est brave.

Soutenir l'excellence
en recherche.

Transmettre les connaissances
de pointe.

Faire croître les talents.

Transformer les soins avec
des innovations.

Faire germer des idées
au service du bien commun.

Former les leaders de demain.

Créer de la richesse qui profite à toute la société et contribue à bâtir un monde meilleur, en santé. Telle est notre mission depuis 180 ans.

Dans cette volonté de former les scientifiques et les professionnels de la santé de demain et d'accélérer les découvertes au service des populations, la Faculté de médecine se positionne comme un acteur de premier plan en philanthropie.

La mobilisation de toute notre communauté facultaire, y compris nos diplômées et diplômés, permet la concrétisation d'une multitude de projets structurants en collaboration avec nos centres et instituts affiliés.

Grâce à vous, des bourses étudiantes, des programmes de formation, des chaires de recherche ou encore du soutien pour des plateformes innovantes et des projets communautaires voient le jour.

Grâce à vous, l'innovation en enseignement et en recherche atteint de nouveaux sommets, tout en encourageant la responsabilité sociale.

L'heure d'une nouvelle ère philanthropique a sonné. Joignons nos forces afin que notre Faculté puisse repousser les frontières des connaissances et propulser la relève en santé!

Patrick Cossette, doyen

Faculté de médecine

Université 
de Montréal





Présentation de la faculté

La Faculté de médecine : incarner l'innovation en santé

Reconnue à l'échelle mondiale, la Faculté de médecine de l'UdeM joue un rôle de premier rang dans le bien-être de la population et la création d'un monde en meilleure santé.

En tant que pilier fondateur de l'Université, elle a exercé une influence déterminante sur l'évolution du Québec moderne, notamment par l'entremise de sommités comme Hans Selye, Roger Guillemin, Pierre Masson

et Armand Frappier. Elle s'étend aujourd'hui à travers un vaste réseau d'hôpitaux et d'instituts affiliés.

Forte de la confiance que lui accorde le gouvernement du Québec, elle continue de façonner l'avenir de la santé en formant une communauté professionnelle et scientifique socialement responsable, en créant et en partageant ses connaissances avec les collectivités locales et internationales.

Une histoire marquée par l'excellence

Depuis 1843, la Faculté de médecine s'illustre par une longue tradition d'innovations majeures et par un enseignement répondant aux plus hauts standards académiques.

Classée par le prestigieux QS *World University Rankings* au deuxième rang des meilleures facultés francophones mondiales, elle prône des valeurs d'humanité, d'inclusion et de démocratisation des connaissances. Elle accueille une communauté étudiante de plus de soixante pays, favorise la mobilité étudiante et professorale

ainsi que les collaborations internationales et entretient des partenariats solides.

Avec plus de 180 ans d'histoire, elle mène une triple mission d'enseignement, de recherche et de responsabilité sociale dans les secteurs des sciences fondamentales, cliniques et de la santé, et compte 15 départements, trois écoles, plus de 500 professeurs et 2500 professeurs de clinique auxquels ont accès plus de 6 000 étudiants et étudiantes répartis dans une multitude de spécialisations.



Nos forces

Leader en formation et recherche médicale, sciences de la santé et sciences fondamentales

Notre unicité

1^{er} en Amérique du Nord pour le nombre d'admissions en médecine;

1^{er} au Canada pour le nombre d'admissions en médecine, en physiothérapie, en ergothérapie, en orthophonie et en audiologie;

Unique faculté de médecine canadienne à compter un département de nutrition;

Faculté détenant l'un des plus vastes éventails de formations médicales postdoctorales au Canada, avec 73 programmes de résidence;

Première faculté au Québec à avoir décentralisé la formation en médecine vers les régions en créant le Campus de l'Université de Montréal en Mauricie.

Notre leadership en recherche et innovation

11 centres et instituts de recherche;

+ 220 M\$ en revenus de recherche;

Deux tiers des fonds de recherche alloués annuellement à l'UdeM;

42 chaires de recherche du Canada;

53 chaires philanthropiques;

Une chaire financée dans le cadre du Programme des chaires de recherche Canada 150 du gouvernement fédéral;

Une chaire financée dans le cadre du programme fédéral de Chaires d'excellence en recherche du Canada.

Notre vision dans le cadre de la campagne

Ensemble, braver les défis de l'heure, façonner l'avenir de la santé

À titre d'institution à forte influence locale, nationale et internationale, nous nous engageons à continuer d'innover en assurant un leadership, un enseignement et une recherche de pointe, et en

améliorant continuellement les soins à la collectivité. La mise en œuvre d'initiatives structurantes réparties dans nos domaines prioritaires sera fondamentale pour réussir.

Nous mènerons la recherche d'aujourd'hui vers les soins de demain

Avec vous, nous dynamiserons la recherche fondamentale pour approfondir la compréhension des mécanismes biologiques des maladies. Nous explorerons entre autres de nouvelles voies de signalisation, étudierons la caractérisation génétique et identifierons des cibles thérapeutiques innovantes.

Résolument tournés vers la santé de précision, en collaboration avec notre solide réseau d'établissements affiliés, nous révolutionnerons les soins en les adaptant aux caractéristiques propres des individus et en tirant parti de mégadonnées susceptibles d'améliorer le diagnostic, le traitement, les interventions, le pronostic et la prévention des maladies rares et complexes.

Reconnaissant l'importance croissante de l'intelligence artificielle au service de la santé, nous développerons des outils transformateurs de prévention et d'aide à la décision clinique.

Nous formerons la meilleure relève en santé

Pour continuer d'être un leader de la formation en médecine, en sciences fondamentales et en sciences de la santé et préparer la relève aux futurs défis de la santé, nous menons une refonte majeure du programme d'enseignement en médecine afin qu'il reflète les pratiques et connaissances les

plus innovantes. Ainsi, de concert avec le corps enseignant, la communauté étudiante et quantité de spécialistes de la santé, nous ciblerons les concepts émergents, connaissances et compétences incontournables à la pratique de la médecine d'aujourd'hui et de demain.

Nous soutiendrons une santé durable, englobante et responsable

Chacune de nos initiatives visera le bien-être global et à long terme, et sera déployée en étroite collaboration avec les communautés qu'elles desservent. Dans une perspective de santé durable et de responsabilité sociale, de la conception

à la fin de vie, nous préviendrons et traiterons mieux les maladies rares et complexes telles que les maladies cardiométaboliques, le cancer, les troubles cognitifs et les problèmes de maladies mentales en développant des modalités thérapeutiques et de prévention accessibles à tous.



Nos bénévoles



Josée Darche
Vice-présidente
Fondation J.-Louis Lévesque
Présidente du comité consultatif
de la Faculté de médecine



Paul Balthazard
(HEC 1981), Directeur régional
retraité de RBC Dominion
valeurs mobilières



Michel Chrétien
(MED 1960), Professeur émérite,
Faculté de médecine et chercheur,
IRCM



Alexandre Le Bouthillier
(FAS 2006) Cofondateur de Linearis



Guy Leclerc
(MED 1983 et 1989) Professeur adjoint de
clinique, Faculté de médecine et cardiologue
hémodynamicien, CHUM



Jean Rouleau
Professeur émérite, Faculté de
médecine et cardiologue, Institut
de cardiologie de Montréal



Karine Venne
(FAS 2003), Directrice, Département
génie mécanique, Pyrotech BEI
et administratrice, Fondation
Caroline Durand

Nos priorités

Faire croître les talents pour bâtir un monde meilleur

Avec vous, nous espérons recueillir 180 M\$ en soutien à nos initiatives phares, qu'elles soient menées au sein de nos équipes ou en collaboration avec nos partenaires.

En recherche, nous visons à :

- Propulser l'expertise du Centre d'innovation biomédicale;
- Saisir les multiples possibilités de la santé de précision en collaboration avec nos centres et instituts affiliés;
- Consolider notre leadership en intelligence artificielle et en santé numérique;
- Nous préparer pour la prochaine pandémie avec une attention marquée envers les populations les plus vulnérables.

En formation, nous exposerons la relève médicale et scientifique à de nouvelles connaissances. Ce cursus revisité comprendra, entre autres :

- Un nouveau curriculum orientant le programme de médecine vers la santé climatique, la littéracie numérique en santé, la responsabilité sociale et le leadership.
- Des programmes de sciences fondamentales et de la santé embrassant l'intelligence artificielle et la santé numérique;
- La formation de la prochaine génération d'entrepreneur(e)s dans le domaine de la santé.

Soucieux de maintenir une admission inclusive, nous encouragerons l'apprentissage d'aptitudes clés en jugement clinique, en communication avec les bénéficiaires et en collaboration interprofessionnelle, bonifierons l'offre de mentorat et améliorerons les espaces de détente et d'étude.





En santé durable, en plus de viser la santé globale et à long terme des individus, nous créerons :

- Une clinique universitaire interdisciplinaire de première ligne écoresponsable à des fins d'enseignement et de recherche et dans une perspective de responsabilité sociale partagée avec les communautés vulnérables du territoire;
- En partenariat avec les communautés, incluant les Premières Nations, nous favoriserons les programmes et infrastructures répondant aux grands défis de l'heure, dont les urgences de santé comme les risques de pandémies, les changements climatiques, la sécurité alimentaire, la santé

mentale et le bien-être des populations.

Trois piliers majeurs soutiendront nos initiatives

- Assurer la santé de la planète, des humains et des animaux;
- Rehausser l'expérience des étudiants et étudiantes et développer leur plein potentiel;
- Favoriser l'épanouissement des communautés.

Ces piliers incarnent nos forces et embrassent les multiples possibilités qui s'offrent à nous. Surtout, ils reflètent les secteurs où les besoins — et les occasions de progrès — sont les plus manifestes.

Avec vous, nous continuerons à toujours mieux transmettre les connaissances de pointe et à faire croître les talents. Cette richesse profitera à toute la société, et contribuera à bâtir un monde meilleur et en santé.

– Patrick Cossette, doyen de la Faculté de médecine

Pilier 1



Rehausser
l'expérience
des étudiantes
et étudiants
et développer
leur plein
potentiel



Objectif : 50 M\$



Quelques idées transformatrices

Permettre l'accès aux études

À l'UdeM, nous croyons que l'accès aux études médicales ne devrait pas être l'apanage des personnes les mieux nanties.

C'est d'ailleurs dans cet esprit que le programme ACCÈS médecine existe, depuis 2018. Son objectif est d'aider les étudiants et étudiantes du collégial les plus doués et provenant de milieux socio-économiques défavorisés,

à accéder à des études de médecine et à développer pleinement leur potentiel.

Pendant les cinq années du premier cycle en médecine, chaque bénéficiaire reçoit ainsi un montant annuel équivalent à ses frais de scolarité. En allégeant leur fardeau financier, ces bourses leur permettent ainsi de dédier leur temps et leur énergie à la réussite de leur cheminement académique.

Votre impact

Depuis 2018, 24 étudiants et étudiantes ont été récompensés d'une bourse ACCÈS médecine. Grâce à vous, nous espérons pérenniser ce programme et étendre sa portée à l'ensemble des étudiants et étudiantes inscrits à un programme de premier cycle à la Faculté de médecine, incluant les secteurs des sciences de la santé et des sciences fondamentales.

Par votre inestimable soutien, vous encouragerez les personnes méritoires issues de groupes historiquement sous-représentés à entreprendre des études en médecine, mais aussi en sciences

de la santé et sciences fondamentales, à la Faculté de médecine, et leur permettrez de se concentrer sur leur cursus académique sans se soucier des frais encourus.

Les études le démontrent : plus les spécialistes de la santé proviennent de milieux diversifiés, meilleurs sont les soins et services rendus aux populations défavorisées.

En soutenant l'épanouissement de la communauté étudiante, vous contribuerez à la création d'une société en meilleure santé.



Créer un Centre de recherche et d'innovation en éducation des sciences de la santé

Reconnue, la recherche en éducation des sciences de la santé bénéficie d'un appui croissant des organismes subventionnaires et des institutions d'enseignement. Les facultés ayant mis en place une structure de recherche et d'innovation en éducation jouissent d'ailleurs d'un rayonnement manifeste.

La Faculté de médecine, réputée dans la francophonie et à travers

le monde, se doit d'occuper un rôle central, unificateur et facilitateur dans ce domaine. Actuellement, une opportunité exceptionnelle qui renforcera son leadership se dessine, soit la mise sur pied d'un centre de recherche dédié à l'éducation des sciences de la santé.

À l'heure actuelle, de nombreuses conditions favorables permettent d'établir un terrain propice à une recherche innovante au sein de ce centre.

L'implantation d'innovations pédagogiques dans les disciplines de la santé, dont l'approche par compétences, l'utilisation d'évaluations justes et l'intégration des arts et des sciences, est au cœur des réformes orchestrées dans les programmes de formation. Ces changements visent à mieux répondre aux besoins de la société.

La présence grandissante de l'intelligence artificielle nous pousse par ailleurs à repenser la formation des spécialistes de la santé d'aujourd'hui et de demain. L'importance des cohortes étudiantes actuelles ainsi que l'anticipation de l'augmentation des cohortes futures fournissent des opportunités de recherche sans précédent.

Votre impact

En permettant aux scientifiques de notre faculté et des différents centres de recherche affiliés de se rassembler en un lieu commun, vous maximiserez leurs ressources et participerez à la mise en place d'une riche communauté de pratique et d'échange, au sein de laquelle étudiants et étudiantes, personnes résidentes et jeunes chercheurs et chercheuses accéderont à un soutien et à un mentorat de grande qualité.

Avec vous, la mise en commun d'expertises uniques nourrira le développement de nouvelles connaissances qui seront ensuite retransmises à la relève médicale. Non seulement votre geste aura-t-il un impact sur leur formation, mais il profitera aussi à l'ensemble de la société, laquelle bénéficiera de ces soins de pointe.

Une relève en santé formée selon les meilleures pratiques et les plus hauts standards académiques, pour le plus grand bénéfice de toute la société.



Offrir des bourses de formation complémentaire

Figurant parmi les facultés d'enseignement les plus réputées au Canada, la Faculté de médecine de l'UdeM se fait un devoir de placer la formation des futurs et futures médecins au centre de sa mission.

Pour ce faire, elle déploie toutes les ressources nécessaires pour permettre à la relève médicale d'exprimer pleinement son talent à travers un programme académique rigoureux et une riche expérience pratique. Souvent nourris de séjours internationaux dans d'autres grandes universités et leurs hôpitaux affiliés, ces parcours des plus inspirants n'en

demeurent pas moins coûteux, et demandent d'être soutenus par des bourses.

Qui plus est, les jeunes résidents et résidentes en médecine qui orientent leur parcours vers la recherche font face à d'importants besoins financiers tout au long de leur formation complémentaire et lorsqu'ils et elles débutent leur carrière scientifique. D'une valeur d'environ 35 000 \$ à 50 000 \$, les bourses auxquelles ils et elles ont accès doivent être jumelées à des montants équivalents provenant de leur milieu clinique, du centre de recherche ou de tout autre organisme reconnu.

Votre soutien donne des ailes : il permet à la relève médicale d'aller acquérir de fines connaissances dans d'autres grandes universités à travers le monde, et de rentrer au Québec avec un bagage unique à retransmettre.

Votre impact

Parce que vous serez là pour faciliter la création d'un fonds destiné à appuyer ces résidents et résidentes, une dizaine de bourses compétitives pourront être attribuées sur une base annuelle, selon un processus rigoureux d'analyse des dossiers de candidatures.

Vous soutiendrez de plus la formation complémentaire hors Québec de médecins résidents et résidentes, et appuierez le

développement professionnel de jeunes chercheurs et chercheuses, qu'ils et elles évoluent en recherche clinique ou fondamentale.

Par votre appui, ils et elles pourront saisir des opportunités multipliées de se former et de se perfectionner dans les meilleurs hôpitaux du monde, rentrant ensuite au Québec avec un bagage médical unique à partager avec la relève locale, pour un impact durable.

Faire jaillir l'étincelle de la recherche

Créé en 1961, le programme PREMIER (COPSE) permet depuis plus de 60 ans d'offrir des stages estivaux d'initiation à la recherche à la communauté étudiante de premier cycle en médecine, en sciences de la santé et sciences fondamentales. À ce jour, il a accueilli plus de 4 000 stagiaires et remis une moyenne annuelle de 70 bourses totalisant 285 000 \$.

L'objectif principal de ce programme est de stimuler le développement de l'analyse critique et du raisonnement scientifique, tout en favorisant l'acquisition de nouvelles connaissances pratiques en

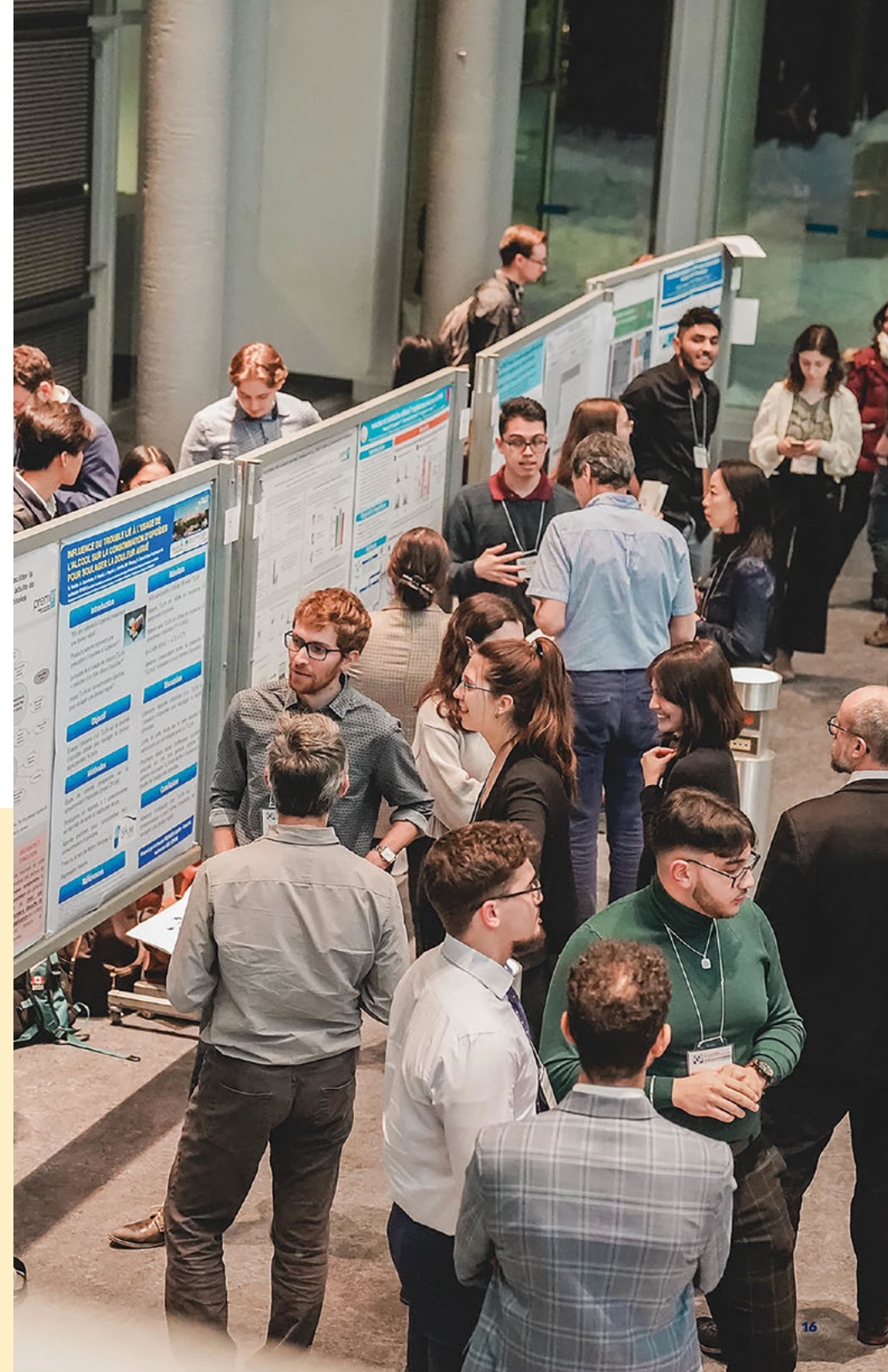
recherche. Les retours positifs provenant des étudiantes et étudiants et des directeurs et directrices de recherche témoignent de l'efficacité du programme, et renforcent son attrait malgré la hausse des exigences.

En 2023, presque 180 étudiants et étudiantes ont soumis leur candidature. Après une évaluation rigoureuse des dossiers par un comité dédié, 82 bourses ont été attribuées. Les revenus de ce programme demeurent cependant incertains, nous obligeant à renouveler notre sollicitation chaque année.

Votre impact

Par votre générosité, vous nous permettrez de fournir un soutien financier à long terme assurant une base solide et durable à PREMIER. Ce programme inspire et donne des outils uniques à la future relève de la santé. Votre contribution servira de levier et encouragera l'implication continue de tiers.

Vous contribuerez également à augmenter le taux de succès du programme, et inciterez un plus grand nombre d'étudiants et étudiantes à acquérir une précieuse expérience de recherche au premier cycle qui leur sera utile toute leur vie, notamment dans la poursuite de leur formation aux cycles supérieurs.



Soutenir les scientifiques de demain en octroyant des bourses aux cycles supérieurs

Soutenir les futures et futurs scientifiques par le biais de bourses aux cycles supérieurs constitue un pilier essentiel des programmes de formation de la Faculté de médecine de l'UdeM. Avec plus de 3000 étudiants et étudiantes inscrits à 63 programmes de cycles supérieurs, notre engagement repose sur des valeurs telles que l'excellence, l'humanité, la créativité, le courage et la collaboration.

L'évaluation récente de ces programmes met en lumière les défis

auxquels sont confrontés les étudiants et étudiantes, notamment le besoin croissant d'une formation de haute qualité, diversifiée en compétences scientifiques et transversales, concurrentielle et alignée sur leurs aspirations professionnelles. Cette demande est particulièrement pressante pour la communauté étudiante internationale.

Actuellement, le financement des étudiantes et étudiants aux cycles supérieurs n'est pas à la hauteur de l'excellence de nos chercheurs.

Grâce à votre soutien, le déploiement de nouvelles ressources financières, technopédagogiques et technologiques permettrait

d'attirer une communauté étudiante locale et internationale de haut niveau.

Votre impact

- Vous faciliterez le financement d'études en recherche pour toute la relève méritante grâce à un programme de bourses intégré;
- Vous multipliez les opportunités de mobilité nationale et internationale en milieu universitaire et en entreprises, décuplant la diversité des stages et les collaborations, et renforçant l'innovation dans tous les champs de recherche;
- Vous contribuerez à l'amélioration continue des programmes de

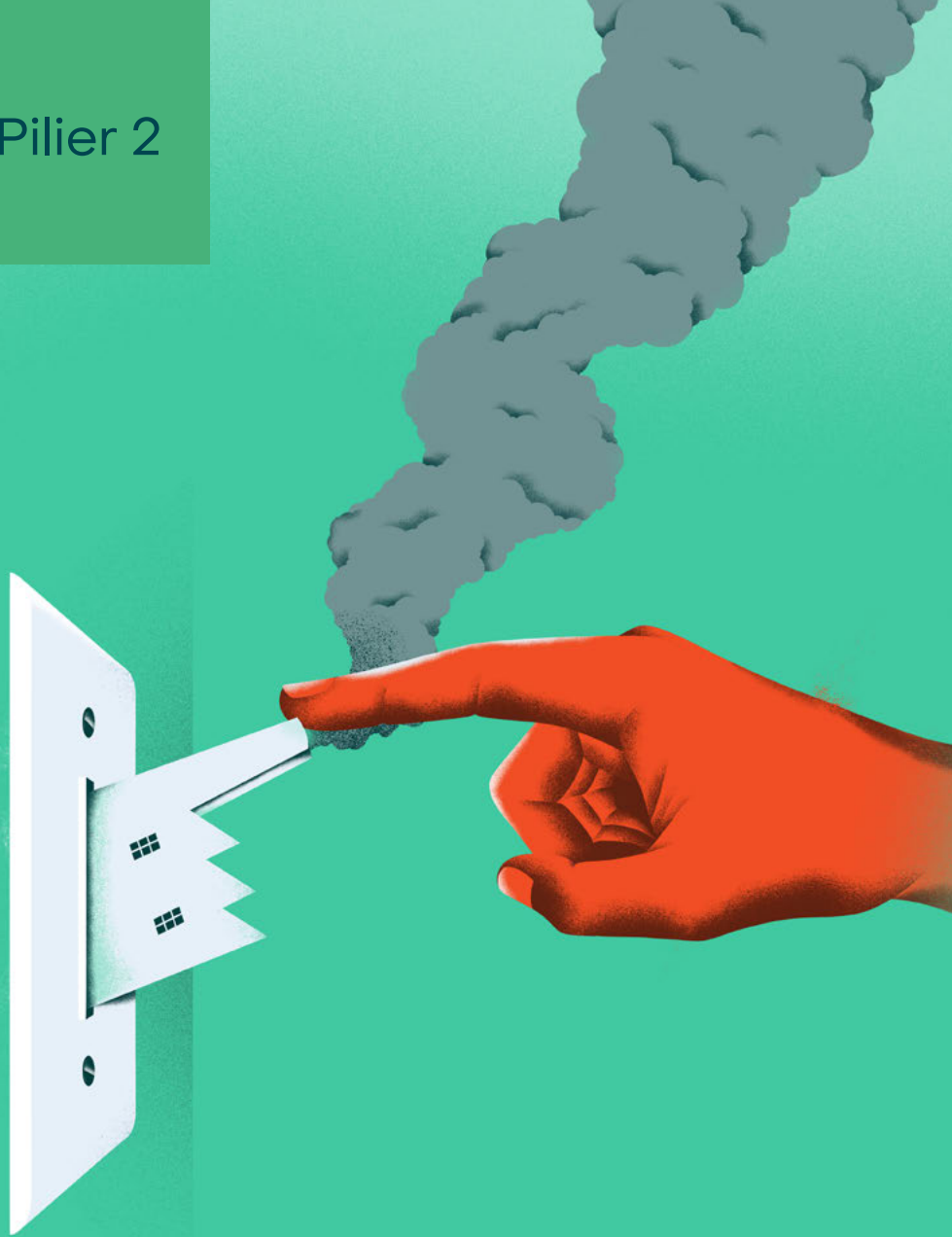
formation, lesquels proposeront des contenus innovants, des outils technologiques et technopédagogiques de pointe ainsi que des laboratoires vivants et de réalité virtuelle favorisant les apprentissages;

– Vous soutiendrez la création de nouveaux espaces conviviaux et bienveillants assurant le bien-être psychologique et physique, la persévérance et la réussite des étudiantes et étudiants, et favorisant les collaborations interdisciplinaires.



**Attirer la meilleure relève scientifique.
Nourrir les plus grands rêves de carrière
par des bourses concurrentielles, des
stages stimulants et un environnement
plus que jamais inclusif et attrayant.
Voilà à quoi vous contribuerez
en joignant votre voix à la nôtre.**

Pilier 2



Assurer
la santé
de la planète,
des humains
et des animaux



Objectif : 100 M\$



Quelques idées innovantes

Le Centre d'innovation biomédicale (CIB) : un monde de possibilités

Centre de recherche biomédicale affilié à la Faculté de médecine depuis mai 2023, le CIB ambitionne de percer les mystères de la biologie humaine grâce à une science fondamentale ouverte.

Par leur partage de données, d'idées ou d'outils avec la communauté de recherche internationale, les scientifiques qui œuvrent en son sein favorisent la découverte de nouveaux traitements innovants et accessibles et contribuent à l'accélération continue des progrès en médecine. Déterminés à résoudre les plus grands mystères du vivant,

ils et elles recourent à des plateformes technologiques de pointe pour mieux comprendre le fonctionnement des organismes, depuis la simple molécule jusqu'à leur organisation en systèmes cellulaires complexes.

Leurs recherches approfondies sur la physiologie bactérienne, la structure des macromolécules, la composition cellulaire du cerveau ou encore l'organisation des cellules humaines repoussent chaque jour les frontières du savoir. Elles trouvent réponse à des questions fondamentales sur la vie et la maladie, et ouvrent à un monde de possibilités.

Votre impact

Votre soutien envers le CIB contribuera non seulement à l'avancement des connaissances du vivant et à l'amélioration radicale de la santé humaine, mais agira aussi en levier sur les plans économique et sociétal.

En joignant votre voix, vous permettrez aux forces vives

du CIB d'attirer les meilleurs scientifiques et la relève étudiante la plus talentueuse. Avec vous, le CIB continuera de viser l'excellence en recherche biomédicale et agira en catalyseur pour stimuler des découvertes majeures qui changeront le visage des sciences biomédicales.

Réinventer la santé humaine, un individu à la fois

L'ère est à la santé de précision. Génomique, protéomique, métabolomique, génie biomédical ou informatique : chaque jour, ces domaines de pointe transforment les outils de prévention, de traitement et de diagnostic, et renforcent la compréhension moléculaire de maladies rares et complexes touchant des milliers d'individus.

Pour exploiter pleinement ce potentiel, nous visons à :

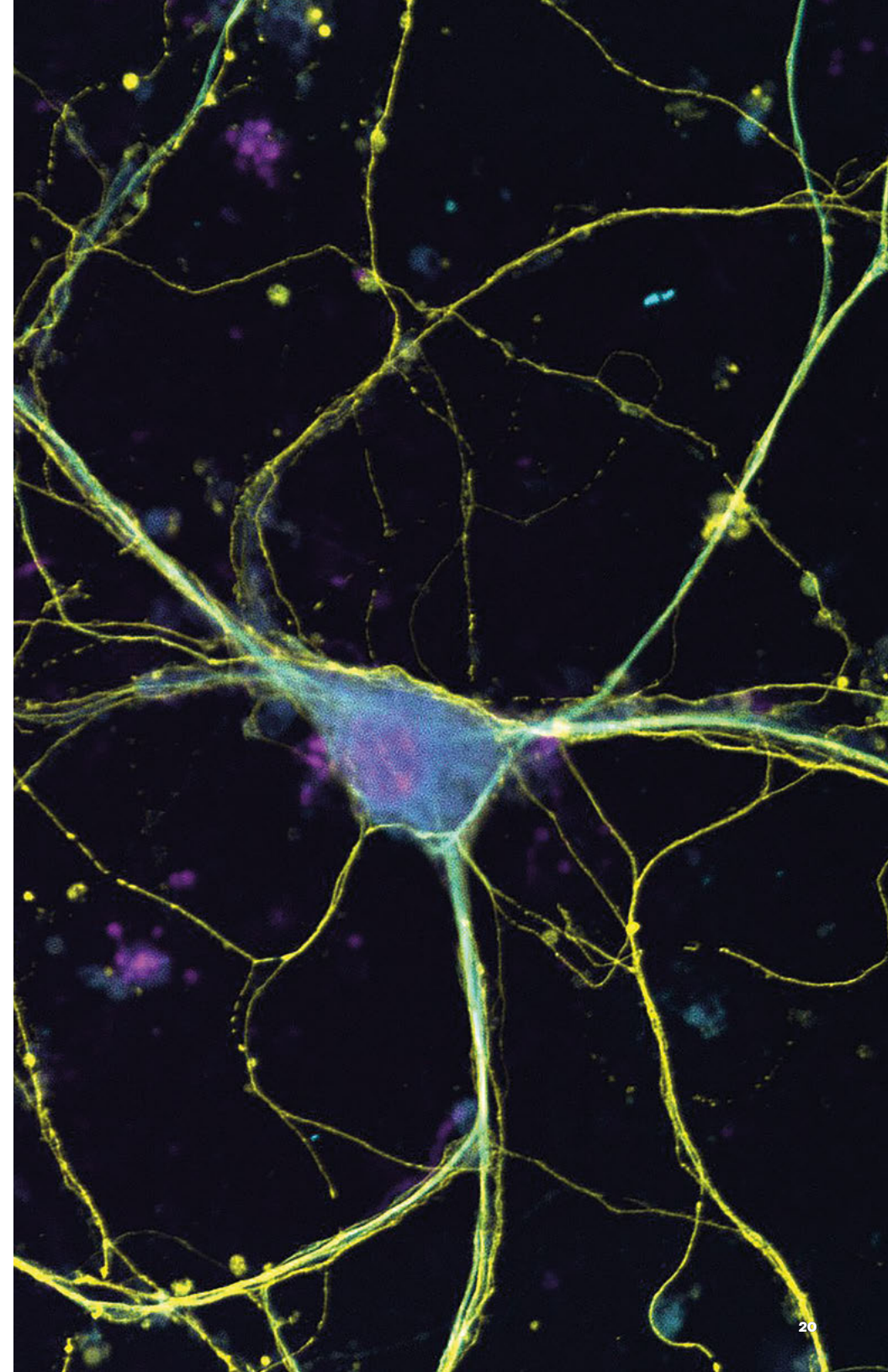
– Propulser la médecine de précision pour mieux traiter le cancer, les maladies cardiométaboliques et les maladies du cerveau;

Sous le leadership de [l'Institut de recherche en immunologie et oncologie \(IRO\)](#), la Faculté de médecine, la Faculté de

pharmacie et la Faculté des arts et sciences créeront le Carrefour du médicament. En son sein seront déployées les connaissances moléculaires les plus avancées ainsi que des modalités thérapeutiques inédites.

– Créer des centres et des chaires d'excellence et développer la thérapie cellulaire;

Avec d'influents partenaires du milieu, nous contribuerons à hisser le [Centre hospitalier de l'Université de Montréal \(CHUM\)](#) au rang de leader des hôpitaux universitaires en Amérique du Nord dans le traitement du cancer. Avec vous, nos équipes utiliseront notamment la transfusion immunocellulaire de lymphocytes (TIL), une thérapie novatrice offrant des perspectives transformatrices lorsque les traitements traditionnels ne suffisent plus pour les cancers solides.





Avec vous, nous transformerons le visage des soins, et trouverons des solutions là où la médecine actuelle n'offre plus de réponses.

Vous soutiendrez aussi un ambitieux projet collaboratif de recherche piloté par le Centre de recherche de l'Hôpital Maisonneuve-Rosemont (CR-HMR) permettant aux équipes d'avoir recours à des outils de pointe en manipulation génique et en thérapie cellulaire pour traiter des maladies autrement incurables.

– Révolutionner le diagnostic et les traitements pour le diabète;

Grâce à la création d'une Chaire en diabétologie de précision, nous identifierons des sous-groupes associés au diabète de type 2, et adapterons les soins aux caractéristiques uniques de chaque individu. Ce faisant, nous réduirons du même coup l'incidence des complications reliées à cette condition.

– Mieux comprendre et traiter les maladies du cerveau, et approfondir la connaissance des liens entre le cerveau et d'autres organes;

Avec vous, nous affinerons nos connaissances en neurosciences afin de parfaire le diagnostic des troubles neurodéveloppementaux et des maladies neurologiques et développer des traitements et interventions accessibles à tous améliorant les pronostics tout en ciblant les défis associés à la santé mentale.

Nous veillerons également au déploiement d'une approche de médecine de précision en épilepsie, et mettrons sur pied des chaires en maladies neurodégénératives.

Votre impact

Votre soutien permettra de réinventer les soins de santé en exploitant les plus récents progrès scientifiques. En nous éloignant

d'une stratégie « *one size fits all* », nous adapterons les protocoles thérapeutiques aux particularités de chaque personne. Votre générosité sera notre force.

Prévenir, diagnostiquer précocement et développer des outils d'aide à la décision clinique grâce à l'IA

L'un des plus grands défis de la recherche médicale actuelle consiste à faire parler ensemble une quantité de données qui pourraient permettre aux scientifiques d'affronter des problèmes de santé complexes.

Alors qu'elles mettent en lumière de riches informations sur les individus, ces données demeurent le plus souvent stratifiées par âge, maladie ou organe, et leur analyse croisée reste une tâche lourde et difficile à accomplir.

L'intelligence artificielle promet de résoudre ces enjeux en utilisant des algorithmes pour mieux analyser, comprendre et présenter un vaste ensemble de données médicales de diverses natures.

En recherche, nous miserons sur une approche multidisciplinaire et collaborative, où les connaissances en IA seront appliquées dans des contextes cliniques

réels. Nous créerons des chaires pour déployer tout son potentiel en imagerie et en neurosciences. Finalement, nous financerons des initiatives collaboratives et des bourses étudiantes pour mieux comprendre le fonctionnement du cerveau et développer des outils innovants d'aide à la décision clinique.

En formation, nous préparerons une relève « bilingue » — c'est-à-dire possédant des compétences à la fois en IA et en sciences de la vie. Nous créerons également un programme de haut niveau en IA appliquée à la médecine et aux sciences de la santé.

Votre impact

Votre soutien redéfinira la recherche médicale, ni plus ni moins. En nous appuyant sur l'intégration et l'analyse croisée de données, de la conception à la fin de la vie, vous nous donnerez accès à de nouveaux outils et projets capables d'intégrer la recherche clinique, translationnelle et fondamentale dans des applications du monde réel.

Avec vous, dans un avenir proche, les données assistées par l'IA informeront mieux les spécialistes de la santé, leur permettant de prendre des décisions qui amélioreront le diagnostic, le traitement, la prévention ainsi que le pronostic des maladies.



L'impact de votre appui se fera ressentir de la conception à la fin de la vie. Avec vous, nous redéfinirons la recherche médicale avec des outils innovants et multiplierons les moyens de prévenir, de diagnostiquer et de traiter les maladies.



Se préparer pour les prochaines pandémies

Ces 20 dernières années, six nouvelles maladies infectieuses importantes sont entrées dans nos vies : le SRAS, le MERS, le virus Ebola, la grippe aviaire, la grippe porcine et la COVID-19. Cette dernière pandémie a mis en lumière toute l'importance des avancées scientifiques pour soigner les populations et développer des vaccins efficaces.

Ces sujets suscitent le plus vif intérêt de la communauté scientifique et des gouvernements. En 2019, la résistance antimicrobienne (AMR) a causé cinq millions de décès mondiaux, et d'ici 2050,

elle pourrait entraîner 10 millions de décès annuels dans le monde, coûtant 400 000 vies canadiennes, 120 milliards de dollars en frais hospitaliers et une réduction de 388 milliards de dollars du PIB.

Malheureusement, la plupart des nouveaux antimicrobiens utilisent des mécanismes similaires à ceux existants, permettant aux bactéries de développer facilement une résistance. Face à ces défis, la Faculté de médecine de l'UdeM compte raffiner sa connaissance des maladies infectieuses d'origine virale et bactérienne et contribuer aux efforts de recherches internationales.



La prochaine pandémie sera-t-elle causée par un virus ou une bactérie? Et comment lutterons-nous contre la résistance antimicrobienne (AMR), une menace majeure selon l'Organisation mondiale de la santé (OMS)? Avec vous, nous nous attaquerons à ces questions.

Pour ce faire, elle investira dans la création d'un Centre d'excellence en maladies infectieuses incluant des chaires d'excellence.

La pandémie de COVID-19 a révélé l'impact dévastateur des maladies infectieuses sur les individus et la société. Bien que des progrès significatifs aient été accomplis dans leur prise en charge ces dernières décennies, les femmes enceintes, les nouveau-nés et les jeunes enfants immunosupprimés restent négligés. Par exemple, aucun traitement sûr n'existe

encore pour la COVID-19 chez les femmes enceintes. Et si les enfants semblent moins touchés, l'évolution rapide du virus suscite de l'inquiétude pour l'avenir.

Avec votre soutien, l'UdeM et la Fondation CHU Sainte-Justine établiront un Centre d'excellence en maladies infectieuses. Unique en son genre, il intègrera la recherche fondamentale et clinique pour prévenir, diagnostiquer, traiter et surveiller ces infections, promettant des avancées médicales et sociétales significatives.

Votre impact

Avec votre soutien financier, nous tirerons profit de notre expertise mondiale en microbiologie, virologie, microscopie, intelligence artificielle (IA) et découverte de médicaments. Nous découvrirons de nouveaux antimicrobiens aux mécanismes d'action inédits et développerons des interventions antivirales adaptées à des populations vulnérables et notamment des femmes enceintes et les enfants.

L'impact éventuel sur les coûts en santé est déjà significatif, et plusieurs investissements privés d'envergure s'orchestrent dans cette sphère à l'échelle mondiale. Votre contribution jouera un rôle essentiel pour nous permettre de franchir de nouveaux jalons fondamentaux avec l'ensemble de nos partenaires internationaux.

Prioriser la santé des femmes

Les lacunes dans les soins de santé offerts aux femmes sont de mieux en mieux reconnues et documentées à travers le monde. Dans les pays moins industrialisés, la mortalité maternelle et les complications reliées à l'accouchement et aux grossesses rapprochées demeurent des enjeux majeurs. En fragilisant les mères et les familles, piliers des communautés, elles bouleversent des sociétés entières.

Heureusement, dans les pays industrialisés comme le Canada, d'énormes progrès ont été réalisés ces dernières décennies, et peu de femmes d'aujourd'hui décèdent pendant ou après des grossesses. Néanmoins, de nombreux défis subsistent pour répondre adéquatement aux besoins variés de celles-ci en matière de santé.

Par exemple, quelles solutions envisager pour les douleurs associées au cycle menstruel? Comment mieux gérer les symptômes reliés à la ménopause, et comment améliorer la santé globale postménopause?

Quelles informations fiables transmettre pour soutenir la fertilité, une grossesse saine et un accouchement aussi physiologique que possible?

Ces nombreuses questions touchent une majorité de femmes, et posent des défis particulièrement importants chez les femmes autochtones, celles provenant de groupes racisés, récemment immigrantes, membres de la communauté LGBTQIA2+ ou souffrant de troubles mentaux.

Pour mieux y répondre, nous créerons un Centre d'excellence en santé des femmes au sein duquel une Chaire en santé pelvienne sera mise sur pied. Ce centre piloté par le Département d'obstétrique-gynécologie, facilitera la synergie entre les forces vives de l'UdeM, réparties aux départements de médecine, chirurgie, cardiologie, psychiatrie, anesthésie, nutrition, réadaptation et kinésiologie, et plus largement en collaboration avec les sciences infirmières, la pharmacie, et la santé publique.



Votre impact

Par votre appui, vous contribuerez à transformer notre compréhension des problèmes complexes touchant des milliers de femmes d'ici et d'ailleurs. Vous aiderez nos équipes de recherche

fondamentale et clinique à renforcer la qualité des services de santé qui sont offerts aux femmes, et participerez à l'amélioration de leur santé globale et, ultimement, de leur qualité de vie.

Pilier 3

Favoriser l'épanouissement des communautés



Objectif : 30 M\$



Quelques idées rassembleuses

Offrir les meilleurs soins de proximité à la communauté

Au Québec, plus de 20 % de la population n'a pas accès à un(e) médecin de famille ni à des soins de proximité. Ce pourcentage est beaucoup plus élevé dans certaines régions du Québec, dont le centre-ville de Montréal. Ces difficultés touchent particulièrement les personnes aux besoins sociomédicaux complexes, comme la pauvreté, l'isolement social, la multimorbidité, la perte d'autonomie, les problèmes concomitants de santé physique et mentale, la dépendance et l'itinérance.

Pour aborder ces problèmes, des pratiques innovantes en soins de première ligne sont essentielles. Bien que les groupes de médecine familiale favorisent des pratiques interdisciplinaires de première ligne, leur capacité à atteindre les populations à risque reste limitée.

Former davantage de médecins de famille ne résoudra pas seul ce problème d'accès.

C'est pourquoi la future Clinique universitaire communautaire interdisciplinaire (CUCI) propose une stratégie de formation dans une clinique interdisciplinaire ancrée dans une dynamique de partenariat avec les patients et la communauté. Ce nouveau concept de clinique école vise à former une nouvelle génération de professionnels et professionnelles de la santé s'impliquant en équipe, et avec compétence et humanité auprès des communautés desservies.

Le développement d'une programmation universitaire en santé durable nécessite également une approche multidisciplinaire en intégrant les concepts de santé, d'environnement, d'éthique et de responsabilité sociale. En ce sens, nous formerons une relève pleinement consciente de l'impact de ses actions sur la santé planétaire, et capable de contribuer positivement à un avenir plus durable.

Au-delà de la formation, développer et évaluer de nouveaux modèles de soins et d'approches de première ligne, et en faciliter le transfert vers d'autres milieux sera nécessaires. Dans cette perspective, la CUCI servira de

terrain d'expérimentation pour mettre à l'échelle des modèles innovants de soins communautaires adaptés aux personnes vivant avec des problématiques médico-sociales complexes.

Votre impact

Chaque jour, grâce à votre appui, nos approches pédagogiques innovantes permettent :

- L'engagement avec le public, la communauté, la patientèle et la communauté multidisciplinaire de cliniciens et de cliniciennes qui enseignent ;
- La recherche axée sur les pratiques cliniques et organisationnelles de première ligne ;
- La démonstration de ses impacts concrets sur les pratiques cliniques et pédagogiques.

Par ailleurs, très peu d'universités offrent un programme complet axé sur les changements climatiques et la santé planétaire. Avec votre soutien inestimable, la Faculté de médecine deviendra un chef de file en pédagogie médicale socialement responsable, au Québec et dans toute la francophonie.



Assurer la meilleure santé nutritionnelle des Premières Nations

Les peuples autochtones du Canada font face à une marginalisation sévère, en particulier en matière de santé. Les résultats récents de nos équipes quant à la sécurité alimentaire, la qualité des aliments et la prévalence du diabète chez les Premières Nations (PN) vivant en réserve sont alarmants.

À ce sujet, nous participons à deux projets pancanadiens :

– L'Étude sur l'alimentation, l'environnement, la santé et la nutrition des enfants et jeunes des Premières Nations (www.FEHNCY.ca);

– L'Étude sur l'alimentation, la nutrition et l'environnement des Premières Nations (www.FNFNES.ca).

Ces projets évaluent l'apport alimentaire et le risque d'exposition aux contaminants environnementaux chez les adultes, les enfants et les jeunes des Premières Nations vivant dans les réserves à travers le pays.

Encore beaucoup reste à faire. En profitant du réseau créé avec les communautés des PN, nous souhaitons explorer davantage la relation entre la santé environnementale, la souveraineté alimentaire, l'accès aux ressources alimentaires et la santé nutritionnelle. Cela se fera à travers une collaboration interdisciplinaire de recherche-action visant l'amélioration de la santé par le rétablissement écologique et le meilleur accès aux aliments traditionnels.

Par ces recherches, nous visons :

– Étudier les avantages que représentent les aliments traditionnels pour la santé, et développer des stratégies pour en tirer parti et en faire la promotion;

– Identifier et proposer des solutions locales à l'insécurité alimentaire;

– Mener des analyses de recherche en métabolomique, en collaboration avec les communautés.

Votre impact

Avec vous, nos équipes trouveront des solutions axées sur des stratégies d'alimentation locales, durables et culturelles, afin d'assurer la sécurité alimentaire et la meilleure santé des Premières Nations.



Comment mieux offrir des soins de santé aux communautés autochtones? Et comment y parvenir main dans la main avec elles? Votre levier sera grand pour nous permettre d'y arriver.

D'ici 2036, un quart de la population aura plus de 65 ans. L'heure est venue de proposer des solutions innovantes et véritablement efficaces pour mieux répondre aux besoins grandissants de la population vieillissante. C'est possible, avec vous.

Bien vieillir grâce à la recherche et aux technologies innovantes

Le Canada est confronté à une révolution démographique majeure : les personnes âgées dépassent désormais en nombre les enfants, et d'ici 2036, un quart de la population aura plus de 65 ans. Face à ces changements, des investissements massifs sont nécessaires pour répondre aux besoins d'une population vieillissante et atténuer la hausse prévisible des coûts de santé.

Les priorités des personnes âgées canadiennes sont claires : vivre le plus longtemps possible dans le milieu de leur choix, maintenir leur autonomie et préserver leur santé cognitive. Avec 56 % d'entre elles redoutant la maladie d'Alzheimer, cause majeure de déclin cognitif

et fonctionnel chez les plus de 65 ans, il est impératif de proposer des solutions favorisant une qualité de vie optimale à domicile.

Unissant leurs efforts pour créer un programme de recherche de renommée mondiale, nos équipes s'appuieront sur les nouvelles technologies pour retarder ce déclin cognitif et fonctionnel et agir sur ses nombreuses conséquences. Pour ce faire, ils combineront les avantages des milieux contrôlés pour la recherche et les conditions d'évaluation en milieux de vie réels ou simulés, et développeront des interventions innovantes et transférables dans la communauté.

Votre impact

Votre soutien agira en levier pour nous permettre d'adapter ces technologies de pointe au milieu de vie de chaque personne âgée. Grâce à vous, nos équipes pourront :

- Détecter les facteurs de risque de déclin cognitif et fonctionnel depuis le domicile des personnes âgées ;
- Rejoindre les personnes âgées ayant des problèmes de mobilité, vivant dans des régions éloignées ou ayant un accès limité aux soins spécialisés ;

- Créer des outils d'éducation et d'intervention entièrement personnalisés en exploitant la réalité virtuelle immersive, les applications mobiles et les environnements intelligents grâce à l'intelligence artificielle, tout en considérant les défis liés à leur mise en place dans l'environnement de la personne ;
- Déployer ces interventions novatrices et en mesurer les impacts.





La Terre est plate sans université

180 millions pour nos 180 ans

La Faculté de médecine s'engage à braver les défis de l'heure et à façonner l'avenir de la santé avec audace et créativité. La campagne majeure de financement de l'Université est l'occasion de pousser plus loin notre leadership en devenant un joueur incontournable de l'innovation en santé, tant au niveau local qu'international.

La mise en œuvre d'initiatives structurantes dans nos domaines prioritaires et en collaboration avec nos centres hospitaliers affiliés sera la clé du succès dans l'atteinte de nos objectifs.

Nous imaginons aujourd'hui la médecine du futur en dynamisant la recherche fondamentale pour approfondir notre compréhension des mécanismes biologiques des maladies. Nous mettrons l'accent sur la santé de précision pour adapter les soins aux caractéristiques propres des individus tout en tirant parti de l'intelligence artificielle pour améliorer le diagnostic, le traitement et la prévention.

Nous formerons une meilleure relève en santé grâce au renouveau du programme d'enseignement en médecine qui intègre les connaissances les plus novatrices et indispensables à la pratique médicale d'aujourd'hui et de demain. Nous visons à initier la prochaine génération de professionnels de la santé à de nouveaux savoirs, tout en favorisant le développement d'aptitudes cruciales telles que le jugement clinique et la collaboration interprofessionnelle.

Enfin, dans une perspective de responsabilité sociale, nous soutiendrons des initiatives de santé durable qui visent le bien-être global et à long terme des populations. De la conception à la fin de la vie, nous préviendrons et traiterons mieux les maladies rares et complexes pour un avenir en santé.

Tableau récapitulatif

Projet phare	Type	Besoin financier
Pilier 1 : Rehausser l'expérience des étudiants et étudiantes et développer leur plein potentiel		
– Permettre l'accès aux études - Programme ACCÈS	Bourses	3 M\$
– Créer un Centre de recherche et d'innovation en éducation des sciences de la santé	Bourses, projets	5 M\$
– Offrir des bourses de formation complémentaire	Bourses	4 M\$
– Faire jaillir l'étincelle de la recherche - Programme PREMIER	Bourses	3 M\$
– Soutenir les scientifiques de demain en octroyant des bourses aux cycles supérieurs	Bourses	15 M\$
Pilier 2 : Créer, découvrir et innover pour servir le bien commun		
– Le centre d'innovation biomédicale (CIB) : un monde de possibilités	Recrutements, infrastructures, bourses	100 M\$
Réinventer la santé humaine, un individu à la fois Nous saisissons les multiples possibilités de la santé de précision en collaboration avec nos centres et instituts affiliés, entre autres les centres de recherche CHUM, du CHU Sainte-Justine et l'Hôpital Maisonneuve-Rosemont et l'IRIC;		
– Programme de thérapies cellulaires et de thérapies géniques pour les cancers hématologiques et maladies rares	Chaires, infrastructures, projets de recherche	30 M\$
– Thérapie immunocellulaire des cancers solides	Chaire, infrastructures, projets	11 M\$
– Chaire en diabétologie de précision	Chaire	5 M\$
– Maladie de Parkinson's (des mécanismes aux approches thérapeutiques innovantes)	Projets de recherche	3 M\$
– Chaire en sclérose en plaques	Chaire	3 M\$

Tableau récapitulatif (suite)

Pilier 3 : Assurer la santé de la planète, des humains et des animaux		
Prévenir, diagnostiquer précocement et développer des outils d'aide à la décision clinique grâce à l'IA		
– Chaire en IA et imagerie	Chaire	3 M\$
– Chaire IA et cerveau	Chaire	3 M\$
– Projets en partenariats	Bourse et projets de recherche	4 M\$
Se préparer pour les prochaines pandémies		
– Centre d'excellence en maladies infectieuses	Chaire, bourses, recrutements, infrastructures	30 M\$
Prioriser la santé des femmes		
– Centre d'excellence en santé des femmes	Recrutements, infrastructures, bourses	4 M\$
– Chaire en santé pelvienne	Chaire	3 M\$
– Chaire en santé obstétricale et gynécologique	Chaire	3 M\$
Pilier 4 : Favoriser l'épanouissement des communautés		
– Offrir les meilleurs soins de proximité à la communauté - Clinique Universitaire Communautaire interdisciplinaire (CUIC)	Recrutements, bourses, infrastructures	10 M\$
– Assurer la meilleure santé nutritionnelle des Premières Nations	Bourses, financement de projets	5 M\$
– Bien vieillir grâce à la recherche et aux technologies innovantes	Infrastructures, projets de recherche, bourses	10 M\$
Total		260 M\$

Université 
de Montréal
et du monde.

Joignons nos forces

Visitez LheureEstBrave.ca

CONTACTS :

Ekat Kritikou

Vice-doyenne, recherche
et développement

ekat.kritikou@umontreal.ca

Katia Lorye

Directrice du développement
philanthropique

katia.lorye@umontreal.ca

**CETTE BROCHURE EST IMPRIMÉE SUR DU PAPIER 100 %
RECYCLÉ.** Après son utilisation, merci de la déposer dans
un bac de récupération pour lui donner une nouvelle vie. 