

L'heure est brave.

La Terre est plate
sans université



Joignons
nos forces

Grande campagne
philanthropique

Faculté des sciences de l'éducation

Université 
de Montréal
et du monde.

Face aux crises qui secouent le monde,

Face à la passivité qui rôde,

Face aux transformations qui nous attendent,

Face aux grands enjeux,

Et à celles et ceux qui disent
que l'heure est grave,

nous rebrassons les cartes.

nous activons nos forces.

nous *nous* transformons.

nous grimpons d'un cran.

nous répondons :

L'heure
est brave.

changements clima **tic**

reculs démocra **tic**

crise énergé **tic**

résistance aux antibio **tic**

dérives poli **tic**

maladies énigma **tic**

inégalités drama **tic**

crimes informa **tic**

tic

tic

tic

Le progrès s'écrit avec un accent brave

Il n'y a pas un jour qui passe sans qu'on entende dire que l'heure est grave. Mais plutôt que de nous décourager, le constat nous invite à nous engager. Encore plus activement. Encore plus courageusement.

Personne ne niera les défis gigantesques auxquels l'humanité fait face : réchauffement climatique, croissance des inégalités, maladies énigmatiques, cohabitation humains-machines, polarisation politique, et tellement d'autres.

À l'Université de Montréal, nous savons que nous devons être un moteur des pratiques innovantes. Servir de tremplin à des idées promouvant le bien commun. Nourrir la passion de découvrir et d'apprendre. Coopérer pour transformer. Former des leaders qui sauront travailler ensemble. Par-dessus tout, anticiper les défis à venir et concevoir les solutions possibles, souvent dans l'urgence.

C'est pourquoi nous lançons la campagne *L'heure est brave*, l'offensive philanthropique la plus ambitieuse de notre histoire.

Grâce à votre appui, et en unissant toutes nos forces — communautés étudiante et de recherche, corps enseignant, personnes diplômées partout dans le monde — nous réaliserons nos ambitions. Et nous continuerons de jouer, avec une influence accrue, notre rôle dans la construction d'un Québec, d'un Canada et d'un monde meilleurs.

Daniel Jutras, recteur





Présentation de la Faculté

La Faculté des sciences de l'éducation

Ancrée dans sa communauté, ouverte sur le monde

Actrice francophone incontournable au Québec comme sur la scène internationale, la Faculté des sciences de l'éducation joue un rôle majeur dans la réussite éducative et la construction d'un monde inclusif et équitable.

Par l'excellence de sa formation initiale, elle développe les habiletés et les compétences en enseignement de sa communauté étudiante.

Par l'excellence de sa formation continue, elle contribue à enrichir les compétences de la communauté enseignante déjà sur le terrain, et ce, tout au long de la vie.

Par l'excellence de sa recherche, elle fait avancer les connaissances en éducation, elle fournit des solutions créatives et innovantes aux défis que vivent les milieux scolaires et elle trace la voie d'un système éducatif à venir, novateur et bienveillant.

Née avec le rapport Parent et la création du ministère de l'Éducation, depuis 1965, la Faculté rayonne dans les plus grands colloques internationaux sur l'éducation et ses chercheuses et chercheurs passionnés s'engagent directement aux côtés des milieux éducatifs.

Depuis près de 60 ans, elle exerce une influence prépondérante sur l'évolution des pratiques en éducation et sur la collaboration et la transmission de connaissances dans le monde éducatif francophone.



Mot de la doyenne

Notre objectif premier est la réussite éducative pour toutes et tous. Je suis persuadée, comme mes collègues, nos étudiantes et étudiants, et de nombreux citoyens et citoyennes du Québec, du Canada et du monde, que l'éducation est l'un des enjeux les plus cruciaux pour l'avenir de toute société. Dans un monde de plus en plus complexe et interconnecté, l'éducation est le principal vecteur de changement qui permettra de relever les défis auxquels nous sommes et serons confrontés.

Ahlem Ammar





Nos forces

La Faculté des sciences de l'éducation est fière constituante du premier pôle d'enseignement supérieur francophone

Selon le classement disciplinaire du « Times Higher Education » de 2023, plusieurs disciplines valent à l'UdeM et ses écoles affiliées d'être parmi les 100 meilleurs établissements du monde; parmi

elles, l'éducation, qui la classe au 96^e rang La Faculté des sciences de l'éducation se hisse par ailleurs au 1er rang des meilleures facultés d'éducation en milieu francophone!

Une offre exceptionnelle de formations

Notre Faculté offre une grande diversité de formations initiales, conçues pour répondre aux besoins spécifiques des milieux ainsi qu'aux attentes de notre population étudiante. Ces formations permettent aux étudiant.e.s de développer une expertise adaptée à leurs champs d'intérêt et au public qu'ils et elles souhaitent accompagner, que ce soit au préscolaire, au primaire, au secondaire ou en enseignement supérieur.

De plus, nous offrons des spécialisations en orthopédagogie et en direction d'établissements scolaires qui permettent d'accompagner et de former les experts des écoles de demain.

Nous nous plaçons également en chef de file pour la formation continue qui couvre tous les champs du développement professionnel en éducation.

Nous nous distinguons par notre capacité à créer des formations sur mesure, tout en offrant un accompagnement personnalisé, assuré par une équipe pédagogique reconnue à l'échelle internationale. Cette équipe, pleinement engagée aux côtés des professionnel.le.s de l'éducation sur le terrain, garantit un soutien de qualité. Notre expertise ne se limite pas au Québec : elle rayonne à l'international, où plusieurs cohortes ont vu le jour.

Une recherche d'avant-garde portée par les besoins du milieu scolaire

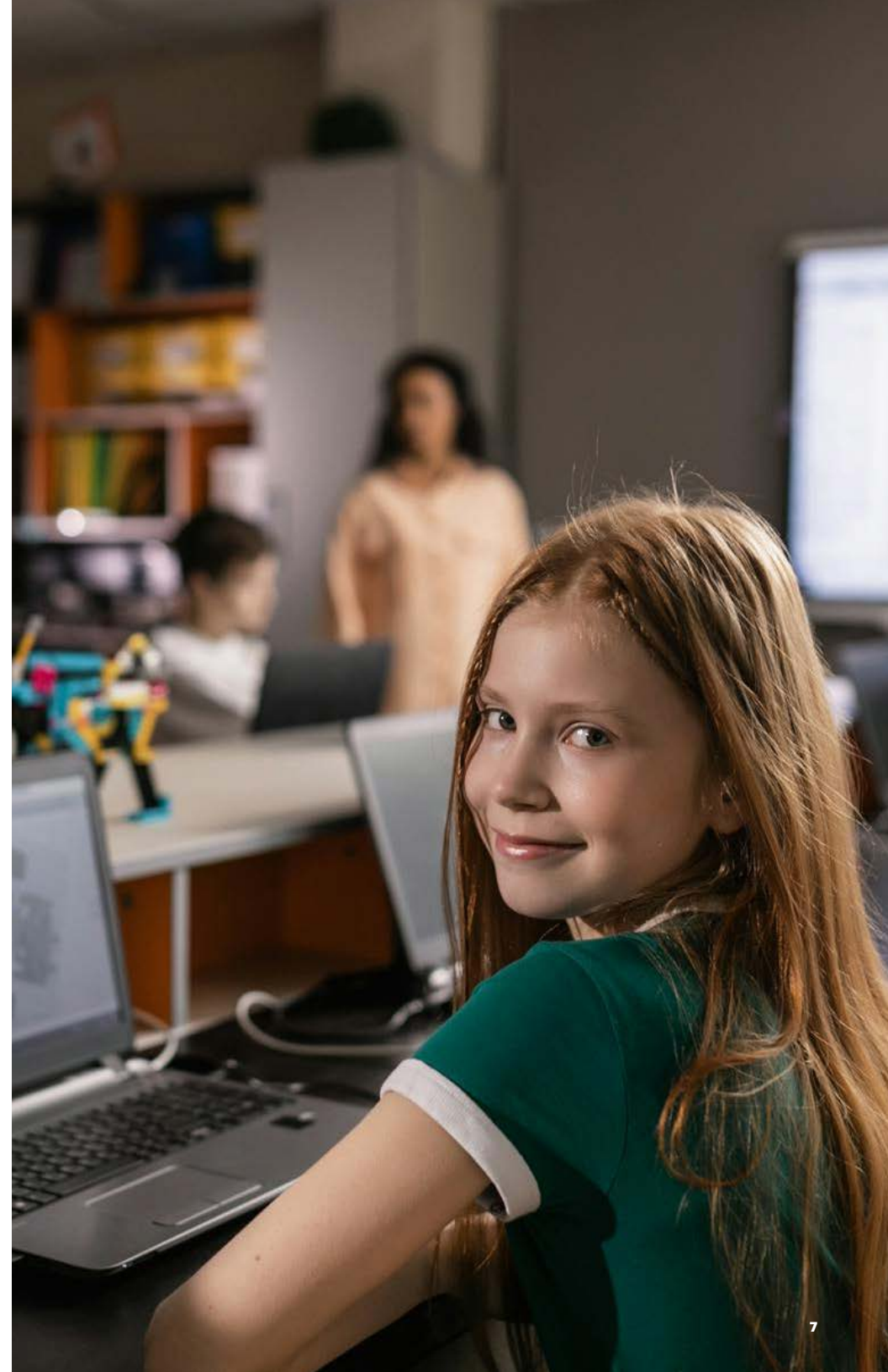
La Faculté est le siège de l'un des plus importants centres de recherche au Canada en éducation : le Centre de recherche interuniversitaire sur la formation et la profession enseignante (CRIFPE). Au fil des ans, les nouvelles connaissances produites de façon collective grâce à l'élément fédérateur qu'est le CRIFPE ont connu un impact de plus en plus important sur les organisations et politiques éducatives au Québec, au Canada, voire sur la scène internationale.

Une solide expertise en technologies numériques

La Faculté regroupe un nombre grandissant de professeures et professeurs spécialisés dans le domaine du numérique qui s'intéressent également à l'intelligence artificielle dont la place en éducation est de plus en plus présente. Depuis plus de 20 ans, la Faculté offre un microprogramme en intégration pédagogique du numérique, dont l'objectif est de fournir au personnel de l'éducation une formation diversifiée et critique sur les technologies numériques et sur leurs applications en

Au cours des 10 dernières années, nombre de nos talents en recherche se sont vu attribuer des prix de reconnaissance soulignant l'excellence de leur contribution au monde de l'éducation et à la société, dont le prix Ace-Whitworth, le prix de l'Acfas – Jeanne Lapointe, celui de la Société royale du Canada et l'ordre de l'excellence en éducation.

éducation. En 2024, une équipe de collègues a obtenu un important financement de 2,5 M \$ du programme Partenariats du CRSH pour la création du projet LAVIA, un laboratoire vivant sur l'innovation en apprentissage, qui vise à explorer le potentiel de quatre technologies d'apprentissage émergentes en enseignement supérieur. l'intelligence artificielle, la réalité étendue (virtuelle ou mixte), le jeu vidéo, le jeu sérieux et la ludification, la création et la fabrication numérique.





Un engagement indéfectible auprès des milieux scolaires

Les programmes de baccalauréat de la Faculté proposent 700 heures de stages dont la réussite est assurée grâce à l'accompagnement des étudiants et des étudiantes par une équipe dévouée. La Faculté entretient des relations de plus en plus solides avec les enseignants associés qui supervisent les stagiaires et souligne leur travail par l'entremise de prix d'excellence.

Depuis 2018, la Faculté crée des partenariats avec des écoles défavorisées accueillant une très grande proportion d'élèves à besoins particuliers. Ainsi, elle fait preuve de son engagement pour l'inclusion et la réussite de tous les élèves.

Un modèle dans la maîtrise de la langue française

Nos étudiantes et étudiants se distinguent par leur excellence en obtenant dès la première tentative les plus hauts taux de réussite au Test de certification en français

écrit pour l'enseignement (TECFÉE) à travers le Québec, témoignant ainsi des efforts soutenus de la Faculté pour promouvoir la maîtrise du français.

Photo : Julie Durocher

Notre vision pour le futur

Ensemble, pour façonner le monde de demain



Parce que les élèves d'aujourd'hui sont les citoyens de demain, parce que l'avenir de l'école représente l'avenir même de notre société, notre Faculté s'engage à poursuivre sa mission d'excellence

en enseignement et en recherche. Elle défend avec intégrité et développe des projets qui suivent son objectif premier d'inclusion, de réduction des inégalités et de réussite pour tous.

Notre recherche au service de l'école de demain

Avec vous, nous irons encore plus loin dans notre recherche de pointe, dans notre compréhension des défis à relever et des solutions à apporter.

Nous renforcerons nos études sur l'école inclusive et sur les défis qu'elle représente pour les enseignantes et les enseignants. Ce faisant, nous explorerons les impacts de toutes les voies en enseignement qui favorisent la réussite de nos élèves, quels que soient leurs besoins particuliers.

Conscients que l'évaluation doit être redéfinie, nous explorerons toutes ses formes et tous ses impacts pour l'adapter aux réalités d'aujourd'hui et de demain.

Nous redessignons l'encadrement des équipes-écoles et soutenons les équipes de direction afin de rendre leur leadership le plus humain et le plus efficace possible.

Constatant l'importance de l'arrivée des technologies dans le monde de l'éducation, nous développerons des outils d'enseignement optimaux favorisant l'apprentissage.

Résolument tournés vers les enjeux de l'avenir, nous révolutionnerons l'environnement éducatif en déterminant les standards de l'éducation durable.

Notre formation pour la meilleure relève en enseignement

Pour continuer à assurer notre position de leader en éducation dans le monde francophone, nous menons des réformes majeures depuis quelques années. Nous avons déjà commencé à adapter nos études supérieures pour qu'elles répondent aux réalités des étudiant.e.s d'aujourd'hui et de demain. Nous poursuivons cette voie d'adaptation à tous les niveaux de formation en intégrant les résultats des recherches les plus récentes et en tenant compte

de l'évolution majeure des besoins du milieu. La création d'un réseau d'écoles-associées équivalent des hôpitaux universitaires répond à cette vision d'avenir et son développement est une nécessité criante.

Conscients de notre responsabilité dans l'utilisation maîtrisée de l'intelligence artificielle, nous en ferons un de nos axes principaux de formation des futurs enseignant.e.s. et chercheur.e.s.

Notre perspective pour une école responsable et durable

L'objectif du bien-être de tous et de chacun et la vision globale d'un enseignement-apprentissage bienveillant et durable seront déployés en collaboration étroite avec les milieux scolaires et communautaires. Notre responsabilité sociale dans la construction de la société de demain nous amène dès aujourd'hui à contribuer à révolutionner l'environnement éducatif en renforçant notre impact sur la santé mentale dans les établissements scolaires.

Nous poursuivons notre objectif de mieux prévenir les difficultés et de mieux répondre aux questionnements pour que l'école soit le lieu où chaque potentiel peut s'exprimer en tout respect et en toute sécurité.

Nos regards résolument tournés vers l'avenir, avec vous à nos côtés, nous nous apprêtons à étendre l'influence de notre Faculté, actrice incontournable du monde francophone et francophile de l'éducation.



Photo : Julie Durocher

Nos bénévoles

Comité consultatif de la
Faculté des sciences de l'éducation

Président du
comité consultatif



Ismaël Seck

Membres du
comité consultatif

Sadok Besrou

Michel-Éric Fournelle

Lizabel Nitoi

Katerine Savard

Edouard Staco

Corinne Peyne



Nos priorités

Penser l'école et le monde de demain pour bâtir l'avenir de nos enfants

Grâce à vous, nous souhaitons recueillir autour de 9 M\$ pour soutenir nos projets les plus ambitieux menés par nos équipes comme ceux menés en collaboration avec nos partenaires du milieu scolaire.

Nous souhaitons tisser des liens toujours plus étroits avec les milieux scolaires et favoriser l'inclusion de tous les élèves à la réussite scolaire. Pour se faire, nous pouvons compter sur nos experts et sur vous, qui allez pouvoir nous aider à développer des recherches qui contribuent à générer les connaissances qui

soutiennent la prise de décision en éducation. Il s'agit également de trouver des formes de pédagogie innovantes et flexibles pour améliorer l'attractivité de la profession, s'adapter à la diversité croissante des personnes et des besoins, le tout dans une démarche inclusive et soutenir la persévérance et la réussite des étudiantes et étudiants. Nous souhaitons garantir la meilleure expérience possible à nos étudiants en flexibilisant les parcours donnant accès à la profession enseignante pour des personnes d'horizons divers.

Pilier 1



Rehausser
l'expérience
des étudiantes
et étudiants
et développer
leur plein
potentiel



Objectif: 1 710 000 \$



Quelques idées transformatrices

Le Laboratoire vivant d'innovation sur l'apprentissage (LAVIA) : un écosystème de recherche et de formation pour l'éducation et le monde de demain

L'évolution des technologies numériques transforme les méthodes d'enseignement et d'apprentissage et il est primordial aujourd'hui de former un corps enseignant pour qu'il soit en mesure de maîtriser cette évolution et préparer les citoyens de demain à l'utiliser de façon efficace, responsable et maîtrisée.

Fort de l'expertise du corps professoral de notre Faculté, à l'avant-garde de la recherche en technologies de l'éducation, le **Laboratoire vivant d'innovation sur l'apprentissage** offrira un écosystème et une infrastructure à la pointe de la formation en outils numériques innovants mis au service de l'éducation.

Ce laboratoire de calibre mondial développera quatre axes majeurs du numérique : la réalité virtuelle, les jeux vidéo et la ludification, l'intelligence numérique, et la création et la fabrication numérique.

Les données obtenues au LAVIA seront mises au service de notre communauté et des milieux scolaires. Elles seront également partagées avec la communauté internationale de recherche, contribuant ainsi à l'évolution et au progrès des sciences de l'éducation.

Besoin financier : 1 200 000 \$

Votre impact

Grâce à votre soutien, l'infrastructure du LAVIA verra le jour, avec trois espaces de création et d'expérimentation au sein de ce que nous baptiserons « le corridor des technologies éducatives ». Ces trois espaces seront dédiés à des enjeux de formation et de recherche spécifiques.

Le laboratoire de réalité virtuelle avec plusieurs îlots, des écrans interactifs, des casques compatibles avec l'oculométrie, des tablettes et ordinateurs, un système Noldus et des systèmes permettant l'étude des usages individuels et collectifs de la réalité virtuelle.

Le laboratoire de conception de jeux vidéo, de réalité virtuelle et d'intelligence numérique avec plusieurs îlots collaboratifs, du mobilier spécialisé équipé du système Noldus et des écrans haute performance de 27 pouces.

Le laboratoire de création et fabrication numérique – salle multifonction avec des ordinateurs fixes et portables, un système Noldus, des découpeuses laser, une brodeuse numérique, des imprimantes 3D haute performance, des numériseurs et une découpeuse graveuse laser.

Avec vous, le LAVIA continuera à former une relève enseignante d'excellence, maîtrisant l'éducation d'aujourd'hui et de demain. Il fera évoluer les connaissances sur l'utilisation maîtrisée des outils numériques dans les milieux scolaires. Nous serons la figure de proue de l'avenir des systèmes éducatifs avec la diffusion internationale des connaissances acquises au sein de ce laboratoire révolutionnaire en éducation.



Une école avant-gardiste

Faire entrer la salle de classe dans l'université

La formation de nos étudiantes et de nos étudiants est reconnue comme une formation d'excellence, mais cela ne nous empêche pas d'écouter et de comprendre les besoins nouveaux que soulève la complexité accrue des milieux scolaires. Lorsqu'on parle d'élèves à besoins particuliers, de classes multiculturelles ou encore d'écoles en milieu défavorisé, on parle de nouveaux défis à relever,

notamment celui d'organisation et de gestion de classe. Les stages annuels sont des plongées précieuses dans la réalité des classes, mais ils ne suffisent plus entièrement à conforter le sentiment de compétence personnelle des futurs enseignants. Notre communauté étudiante a besoin de simulations régulières en situation de classes ordinaires, pas si « ordinaires » que ça.

Besoin financier : 60 000 \$

Votre impact

Grâce à votre soutien, nous accueillerons l'école au sein même de notre Faculté, avec la création d'une salle entièrement destinée à la simulation de classe. Nous créerons un espace qui reproduit l'environnement réel d'une classe, où l'essai-erreur a pour seule conséquence de lever le doute et l'inquiétude de nos enseignants en devenir. Nous rendrons ainsi accessible un espace de formation qui prépare à une pluralité de situations difficiles et à des prises de décision rapides et sûres lorsque des événements inattendus surgissent en classe.

Avec vous, nous construirons cet espace formateur et sécurisant qui permettra à la relève enseignante de répondre sereinement et assurément aux réalités du terrain.

Par la mutualisation de cette ressource, toute la communauté enseignante déjà engagée dans le milieu scolaire y sera accueillie pour un développement professionnel en gestion de classe de plus en plus recherché.

Photo : Julie Durocher



Soutenir la recherche de demain en éducation avec l'octroi de bourses dès la maîtrise

La recherche ne se négocie pas, elle se promeut. Elle représente le socle des connaissances et des avancées de demain. C'est elle qui nous guide vers un système éducatif plus juste et adapté à l'évolution des enjeux sociétaux.

Soutenir notre communauté de recherche en éducation avec des bourses aux cycles supérieurs est une des grandes forces de nos programmes de formation.

Aujourd'hui, nos programmes forment plus de 500 étudiantes et étudiants autour d'axes majeurs comme la collaboration, le leadership, l'autonomie, la créativité et l'innovation. L'excellence de notre formation accompagnée d'un soutien financier nous permet de

recruter les meilleurs doctorants nationaux et internationaux et d'assurer leur diplomation, notamment grâce à nos bourses d'études, mais nous remarquons encore des hésitations pour les inscriptions en maîtrise de recherche. Or, ces maîtrises sont la porte d'entrée au doctorat, surtout pour nos étudiants nationaux. Si nous parvenons à leur ouvrir les portes des cycles supérieurs, nous donnons la chance à notre société de se doter de professionnels qui, selon l'OCDE, sont appelés à jouer un rôle crucial dans la société, en matière de croissance économique, d'innovation et de recherche scientifique.

Besoin financier : 450 000 \$



Photo : Amélie Philibert

Votre impact

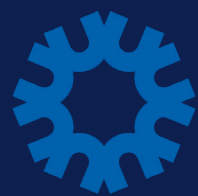
Grâce à votre soutien, cinq nouvelles bourses de maîtrise de recherche pourront être offertes, d'une valeur de 10 000 \$ par année, renouvelables une fois, donc, au total, un soutien financier de deux ans par étudiante ou étudiant. Nous pourrions assurer la pérennité de ce programme de bourses à l'aide de fonds de dotation.

Avec vous, nous pourrions apporter un soutien financier sécurisant aux étudiantes et aux étudiants qui nous rejoignent dès la maîtrise de recherche. Nous attirerons ainsi le meilleur de la relève scientifique en éducation et, grâce au continuum MA-PhD rendu possible, nous produirons les talents visionnaires dont la société a besoin.

Pilier 2



Créer,
découvrir
et innover
pour servir
le bien
commun



Objectif: 1 500 000 \$



Créer l'antenne mobile du Laboratoire vivant d'innovation sur l'apprentissage: le LAVIA mobile

Pour innover avec le numérique, il faut à la fois repenser les espaces, mais aussi les usages pédagogiques. L'aménagement des espaces exige des investissements souvent trop importants pour les établissements scolaires. En créant une antenne mobile de son laboratoire, la Faculté veut renforcer sa contribution et son service à la communauté éducative.

Le LAVIA mobile sera l'extension des espaces physiques du LAVIA, permettant à la fois la mobilisation et le transfert des connaissances et des compétences dans l'ensemble du réseau scolaire, mais aussi l'étude en contextes réels de classe.

Notre LAVIA mobile facilitera l'introduction des technologies d'apprentissage innovantes au sein même des écoles. Il mettra directement à la disposition des milieux scolaires ses capacités d'exploration et d'utilisation de technologies novatrices et il documentera scientifiquement les données obtenues, faisant ainsi rayonner la recherche en éducation à l'échelle internationale.

Quelques idées transformatrices

Un engagement indéfectible auprès de toute la communauté, notamment auprès des élèves les plus fragiles

Les formations menées dans les écoles ont évidemment des conséquences directes sur la réussite des élèves qui ont accès à de meilleurs services et à des méthodes d'enseignement innovantes qui permettent d'accroître leur intérêt et leurs performances scolaires.

Le LAVIA mobile permettra aux élèves, particulièrement aux élèves défavorisés, d'expérimenter et d'apprendre en s'amusant. Ceci aura des répercussions certaines

sur leur réussite et leur motivation, mais également sur leur avenir. En effet, le goût pour les sciences et les compétences développées par l'usage de la technologie est déterminant pour l'insertion sur le marché du travail. En incluant des technologies de pointe dans les écoles, nous contribuerons à resserrer l'écart entre les élèves et nous ouvrirons les portes d'un meilleur avenir professionnel aux élèves en situation de défavorisation.

Besoin financier : 500 000 \$



Votre impact

Vous permettrez d'étendre aux milieux scolaires notre écosystème d'expérimentation et d'exploration collaboratif des technologies d'apprentissages émergentes autour des quatre axes transformateurs du domaine de l'éducation : la réalité virtuelle, les jeux vidéo et la ludification, l'intelligence numérique, et la création et la fabrication numériques.

Grâce à votre soutien, l'infrastructure du LAVIA mobile pourra être créée, avec des écrans mobiles interactifs, des casques compatibles avec l'oculométrie, des tablettes et ordinateurs portables, un système Noldus adapté aux différents axes de formation et du matériel de production mobile pour l'expérimentation 3D.

Avec vous, nous jouerons notre rôle de leader en innovation au service d'une société plus juste, plus inclusive, et nous serons les bâtisseurs du monde de demain que nous appelons de nos vœux.

Le laboratoire de lutte contre l'anxiété mathématique

Ouvrir la science à tous les talents

Dans notre faculté, nous attachons une grande importance à la réduction des inégalités en soutenant notre communauté étudiante dans les matières qu'elle considère anxieuses. Force est de constater que les mathématiques sont la source d'une anxiété générée dès le début de la scolarité, et jamais résolue. Or, maîtriser les mathématiques constitue un atout au cours de tout le parcours scolaire d'un élève et des enjeux académiques, professionnels et sociétaux y sont rattachés. On sait que les performances en mathématiques peuvent prédire la probabilité de diplomation au secondaire, au post secondaire et la réussite de la transition vers les études

supérieures. Elles permettent également de prédire le niveau d'employabilité et les revenus professionnels.

Dépasser l'anxiété mathématique dès le plus jeune âge est donc un enjeu social majeur.

Avec le laboratoire de détection et de lutte contre l'anxiété mathématique, la Faculté veut changer la perception à l'égard des mathématiques et la performance des élèves, pour les amener aussi loin que leur potentiel le leur permet. Une attention toute particulière sera accordée aux filles, davantage touchées par ce phénomène limitant.

Besoin financier : 500 000 \$

Votre impact

Vous contribuerez à agir concrètement sur la gestion de l'anxiété mathématique des élèves, mais aussi sur celle des enseignantes, des enseignants et des parents qui la véhiculent.

Grâce à votre soutien, une structure novatrice d'accompagnement et de recherche de détection et de lutte contre l'anxiété mathématique verra le jour. Elle se déploiera d'abord au niveau des écoles primaires pour être ensuite étendue aux écoles secondaires.

Ce laboratoire sera destiné à :

- Accompagner les élèves, les parents, les enseignantes et enseignants, dans la prise de conscience de leur anxiété mathématique ;
- Sensibiliser les adultes aux stéréotypes qu'ils véhiculent et les amener à contrôler leur anxiété afin de ne pas la reporter sur les enfants ;
- Mettre en place des activités et un accompagnement visant à surmonter l'anxiété mathématique ;

- Produire des indicateurs de suivi de l'anxiété mathématique et des performances en mathématiques dans les milieux ;
- Développer une application numérique, baromètre individuel et collectif, permettant aux participantes et participants de visualiser facilement leurs progrès.

Avec vous, avec notre équipe de spécialistes en didactique des mathématiques et en psychopédagogie, nous contribuerons à faire des mathématiques une chance plutôt qu'un obstacle à la réussite de nos élèves.

Soutenir la réussite scolaire en contexte d'inclusion : le grand enjeu du système éducatif québécois

Les enseignantes et enseignants se sentent de plus en plus démunis face à la complexité et à la multiplicité des besoins de leurs élèves. Dyslexie, trouble du spectre de l'autisme, dysphasie, troubles du comportement, situation familiale compliquée ou environnement allophone, chaque élève présente un défi particulier auquel il faut répondre de façon appropriée. Le milieu se sent dépassé et le sentiment de ne pas pouvoir offrir le soutien requis aux élèves augmente. Le contexte actuel de pénurie récurrente de personnel qualifié ne fait qu'augmenter ce sentiment d'impuissance. Notre Faculté agit au plus proche des acteurs du système scolaire, mais elle fait face à de tels besoins qu'elle doit

renforcer sa formation et son accompagnement sur le terrain.

Aujourd'hui, les ressources financières engagées ne suffisent plus et cela fragilise les initiatives sur le terrain. Les coûts liés à l'implication importante des universitaires, à la libération et l'engagement des intervenantes et d'intervenants scolaires ou encore à la création d'un outil numérique d'aide à la prise de décision sont immenses. Or, il devient urgent de pérenniser les effets des formations-accompagnements en autonomisant les intervenantes et intervenants scolaires pour qu'ils puissent, eux-mêmes, soutenir durablement le corps enseignant sur le terrain.

Besoin financier : 500 000 \$

*Un début d'exportation des outils développés dans le cadre de ce projet (p.ex., le système d'aide à la décision) serait envisageable avec un budget de **120 000 \$**.*

Votre impact

Votre générosité permettra de renforcer l'accompagnement et la formation des équipes-écoles dans la prise en charge de tous les élèves qui leur sont confiés. En rendant durable ce soutien aux milieux scolaires, vous participerez à réduire la fuite de professionnels de l'éducation en perte de confiance et d'énergie.

Grâce à votre soutien, nous pourrons :

- Libérer tous les intervenants et intervenantes scolaires pour les rencontres de formation, de suivi, de retour sur les pratiques, d'analyse des impacts sur les élèves, de réflexion sur l'appropriation et sur la transmission de la formation ;
- Rémunérer les professeures et professeurs, ainsi que les étudiantes et étudiants qui seront impliqués dans le développement et la mise en place des formations ;

- Compiler les données à l'aide de tous les moyens humains et technologiques nécessaires : séances d'entretiens, vidéos, logiciels d'analyse de données, etc. ;
- Créer un support numérique d'aide aux décisions, gratuit et accessible à tous les intervenants scolaires, en collaboration avec des spécialistes en intelligence artificielle.

Avec vous, nous soutiendrons concrètement et durablement notre école inclusive. Nous redonnerons confiance à nos enseignantes et enseignants, parfois découragés face aux défis qu'ils vivent. Nous freinerons leurs départs en augmentant leur sentiment de compétence. Enfin et surtout, nous redonnerons toutes leurs chances de réussite aux élèves, notamment aux plus vulnérables d'entre eux.

Pilier 3



Assurer
la santé
de la planète,
des humains
et des animaux



Objectif: 1 840 000 \$



Photo : Julie Durocher

Une vision transformatrice

La chaire de recherche sur la didactique des sciences pour le développement durable

Infrastructures urbaines surchargées, pertes alimentaires répétées, atmosphère à purifier, notre monde est confronté à des défis environnementaux sans précédent et l'éducation au développement durable émerge comme un impératif pédagogique et sociétal.

La prise de conscience a bien eu lieu, mais il est aujourd'hui vital d'approfondir les connaissances liées aux enjeux environnementaux et aux meilleures stratégies pour les enseigner afin que les nouvelles générations fassent partie de la solution dès leur plus jeune âge.

Notre communauté de recherche en didactique des sciences et technologies est déjà à pied d'œuvre et, par le partage de données et d'outils avec la

communauté internationale, elle est déterminée à jouer son rôle de pionnière dans l'éducation au développement durable. Mais son champ d'action est limité. Il faut aujourd'hui étendre ce champ d'action pour lui permettre de répondre aux défis immenses auxquels notre société est confrontée.

Parce que la science et la technologie sont à l'origine des solutions innovantes aux problèmes environnementaux, de l'amélioration du bien-être social et d'une croissance économique durable, une chaire en didactique des sciences consacrée au développement durable est nécessaire pour que la Faculté et l'Université de Montréal continuent à rester les leaders en changement responsable du monde à venir.

Besoin financier : 1 500 000 \$

Votre impact

La création de la Chaire de recherche sur la didactique des sciences pour le développement durable répondra au besoin crucial de former les enseignantes et enseignants en devenir pour qu'ils intègrent les principes du développement durable dans l'enseignement des sciences et de la technologie. Ils participeront ainsi à l'éveil de la conscience écologique des élèves et ils les doteront des compétences d'action nécessaires pour faire face aux enjeux globaux de notre époque.

Dotée de moyens à la hauteur de ses objectifs, cette chaire attirera des jeunes chercheuses et chercheurs de calibre international. Elle rayonnera dans le monde de la recherche durable en éducation, au service de notre planète et de ses habitants.

Grâce à votre soutien, nous ouvrirons de nouvelles voies éducatives pour faire avancer les trois grandes composantes du développement durable.

- Pour la composante environnementale, la chaire guidera la création de nouveaux curriculums qui intègrent les thèmes de la protection et de la gestion prudente des ressources naturelles, sensibilisant ainsi les élèves du primaire et du secondaire aux impacts environnementaux de l'activité humaine et à l'importance de la conservation.
- Pour la composante sociale, la chaire se mettra au service de l'équité, de l'accès aux services de base, de la qualité de vie et de la cohésion sociale en explorant et en documentant la contribution de l'enseignement des sciences à une société plus juste et inclusive, préparant les élèves à être des citoyens responsables et engagés.
- Pour la composante économique, la chaire se consacrera à la création d'une économie durable capable de générer de la prospérité sans nuire à

l'environnement ou à la société. Ses travaux favoriseront une approche de l'enseignement des sciences qui souligne l'importance de l'innovation et de l'entrepreneuriat durable auprès des élèves.

Avec vous, de nouvelles méthodologies et stratégies pédagogiques verront le jour. Des ressources didactiques innovantes intégrant les principes du développement durable formeront le nouveau socle de l'enseignement des sciences et de la technologie. Les élèves des écoles publiques généralement absents des grands concours scientifiques auront enfin la chance d'y participer grâce à une collaboration et un encadrement renforcé avec les milieux scolaires. Une programmation de recherche dynamique explorera et évaluera l'efficacité des approches

pédagogiques visant à intégrer le développement durable dans l'enseignement des sciences. Cette programmation contribuera à la formation d'une base de connaissances dédiée aux meilleures pratiques en éducation scientifique pour le développement durable.

Les espaces éducatifs de la Faculté seront physiquement et conceptuellement transformés en modèles de pratiques durables. De la conception à l'implémentation d'espaces verts, de laboratoires responsables à l'installation de technologies vertes, jusqu'au développement d'espaces d'apprentissages extérieurs, l'environnement complet de la formation deviendra un support pédagogique vivant pour l'enseignement des sciences et du développement durable.

Cette chaire de recherche sur la didactique des sciences pour le développement durable est la vôtre, c'est la nôtre, c'est celle de notre société à venir.

L'école hors des murs

Réinventer les espaces de formation

L'école de l'avenir commence déjà à se dessiner. Elle est verte et durable. Elle ne repousse pas ses murs, elle les franchit. Aujourd'hui, quelques écoles primaires commencent à enseigner certaines matières à l'extérieur. Timidement encore, dans des environnements scolaires naturels, on commence à planter, à faire pousser, à récolter et à composter de façon régulière.

Enseigner à l'extérieur fait baisser le stress des élèves, améliore la concentration et l'attention. La nature favorise l'autorégulation et l'autodiscipline. En effet, les élèves ont une posture active, ils jouent et contemplent. Ce sont des émotions positives qui renforcent l'apprentissage et le développement de compétences essentielles.

Besoin financier : 340 000 \$

Votre impact

Grâce à votre soutien, nous aménagerons nos espaces extérieurs pour en faire des lieux d'enseignement-apprentissage facultaires socioécologiques qui préparent à l'école durable et responsable de demain. Forts de l'expertise de nos professeures et professeurs, nous déploierons une architecture intégrée et des espaces où les approches pédagogiques s'ancrent dans un vivant inspirant et motivant.

Avec vous, nous formerons la relève enseignante pour qu'elle mette en action cette école de demain et, par là même, nous ferons ensemble partie de la solution en nous inscrivant comme les artisans du monde écoresponsable à venir.



Pilier 4

Favoriser l'épanouissement des communautés



Objectif: 5 M\$



Photo : Julie Durocher

Quelques idées transformatrices

Réinventer le partenariat entre l'école et l'université : le réseau des écoles associées

Notre mission éducative et notre mission sociale sont indéfectiblement liées. Nos équipes enseignantes et chercheuses sont sur le terrain des réalités scolaires, aux côtés des professionnels du milieu, pour les guider et les accompagner en partageant les dernières avancées didactiques et pédagogiques en éducation.

De cette collaboration est né un plan d'action novateur et audacieux, la volonté de développer un partenariat plus structuré dont le fonctionnement serait pérenne et balisé. Des ententes sont aujourd'hui signées avec les établissements de plusieurs centres de services scolaires de la région montréalaise, situés en secteur de grande défavorisation. Dans ces écoles, les enseignantes et enseignants bénéficient d'un accompagnement personnalisé qui cible leurs besoins de soutien, nos étudiantes et étudiants peuvent se former et nos professeures et professeurs peuvent effectuer leurs recherches. Chaque école

est l'équivalent d'un hôpital universitaire en matérialisant un pôle de formation continue du corps enseignant, un pôle d'enseignement universitaire et un pôle de recherche.

Mais notre implication ne peut pas s'arrêter là. D'autant plus que les besoins d'accompagnement des milieux scolaires ne cessent de croître, particulièrement dans les écoles des secteurs défavorisés qui accueillent un grand nombre d'élèves à besoins particuliers.

Aujourd'hui, nous arrivons à nos limites humaines et financières, alors qu'il est urgent d'étendre notre engagement à un plus grand nombre d'établissements scolaires et de créer un véritable réseau d'écoles associées qui couvrirait la très grande région métropolitaine de Montréal. L'utilisation des outils numériques nous permettra très certainement d'envisager une extension de notre réseau sur tout le territoire national.

Besoin financier : 4 M\$

Votre impact

Votre générosité autorisera le développement d'un large réseau d'écoles associées à la Faculté des sciences de l'éducation de l'Université de Montréal. Dans ce réseau étendu, notre corps professoral accompagnera les enseignantes et les enseignants dans tous les domaines reflétant les défis d'une école inclusive. De la littératie à la gestion de classe, en passant par l'inclusion d'élèves présentant des besoins particuliers, nos équipes élargiront le champ d'action de leur engagement communautaire.

Nos établissements partenaires deviendront des lieux de formation innovants et un terrain de recherche assurant une mobilisation et un transfert de connaissances inégalés.

Grâce à votre soutien, le réseau des écoles associées pourra accueillir de nouveaux partenaires avec l'objectif d'atteindre rapidement vingt établissements scolaires affrontant des défis importants.

- Vous rendrez possible la constitution d'un vaste réseau d'écoles associées avec la mise à disposition de ressources humaines de formation et de gestion indispensables à son fonctionnement;
- Vous soutiendrez directement les activités de recherche des professeures et professeurs assurant l'accompagnement des équipes-écoles, de même que celles de leurs étudiants, notamment grâce à la mise en place d'un programme de bourses de recherche dans les écoles associées;
- Vous permettrez la diffusion des résultats de recherche sur les enjeux associés à la diversité et à la défavorisation et le partage des pratiques prometteuses qui favorisent la réussite des élèves issus de ces contextes scolaires.

Avec vous, le partenariat étroit entre le milieu scolaire québécois et la Faculté qui forme sa communauté enseignante pourra rayonner et devenir LE modèle de collaboration éducative à l'échelle nationale et internationale.

Ce modèle, une fois mis en place et documenté autour des réalités éducatives, pourra être étendu à d'autres intervenants du milieu scolaire comme, entre autres, les professionnels de la santé publique, les orthophonistes, les psychologues, ouvrant ainsi la porte à la création de programmes interdisciplinaires.

La vision de l'éducation de demain est celle du monde que l'on veut créer. S'engager auprès de notre communauté et de ses enfants qui affrontent les plus grands défis, leur garantir une place dans une société plus juste et plus équitable, voilà ce que votre générosité rend possible.



Le français, c'est toute une culture !

Assurer la meilleure maîtrise de la langue à notre communauté

Notre contexte nord-américain rend précieuse une utilisation maîtrisée de la langue française. Or, le taux d'échec à l'épreuve unique de français de 2022 chez les élèves de 5e secondaire a sonné une alarme. Les défis rencontrés par les futurs enseignants et enseignantes lorsqu'ils passent le test obligatoire de certification en français écrit pour l'enseignement (TECFÉE) renforcent les doutes quant à la maîtrise de la langue française à la fin de la scolarité.

Dans le même temps, des permis probatoires sont accordés à des enseignants formés à l'extérieur du Canada qui ont cinq ans pour passer le TECFÉE, et un nombre croissant d'élèves dont la langue maternelle n'est pas le français est accueilli dans nos écoles francophones.

Voilà une des réalités de notre milieu scolaire québécois qui nous pousse à nous impliquer encore plus dans la promotion d'une langue française bien maîtrisée.

Parce que notre mission est de nous assurer que les enseignantes et les enseignants offrent le modèle linguistique attendu et qu'ils assurent leur rôle de passeur culturel auprès de tous les élèves de l'école québécoise.

La force d'action de notre Faculté est reconnue à l'échelle du monde francophone. Nous avons déjà mis en place des formations et du soutien dans les milieux scolaires. Nous sommes au 1er rang pour la réussite au TECFÉE de notre communauté étudiante, *Continuum*, notre service de formation continue déploie son expertise sur le terrain, particulièrement auprès des enseignants possédant un permis probatoire d'enseignement.

Mais aujourd'hui, une intervention plus puissante dans le système scolaire et universitaire québécois est devenue urgente, et cette intervention doit être créative et efficace.

Besoin financier : 1 M\$

Votre impact

Grâce à votre soutien, nous pourrions offrir :

- Un soutien linguistique renouvelé à notre communauté étudiante, avec un accompagnement intégré aux cours disciplinaires. Cette « littératie universitaire » a fait ses preuves. Elle est effectuée par un pair sous la direction d'un professeur-expert et ses répercussions sont autant linguistiques qu'intégratrices.
- Des rencontres culturelles dont le but premier est de mettre en contact les étudiants avec la langue française. Établissant le lien entre l'éducation et la culture, ces rencontres seront animées par des personnes passionnées, susceptibles de devenir des sources d'inspiration et de motivation.
- Un soutien linguistique spécifique offert aux personnes enseignantes formées à l'étranger et détentrices d'un permis probatoire d'enseigner. Ce soutien pourra prendre la forme d'un « nanoprogramme » qui conduit à l'obtention de crédits de formation continue.
- Un soutien linguistique élargi aux personnes enseignantes non légalement qualifiées qui n'ont pas été formées à l'étranger et qui expriment le besoin d'améliorer leur compétence linguistique.
- Un soutien visant à promouvoir l'enseignement par la littérature jeunesse, incluant l'achat d'œuvres de littérature jeunesse ainsi que l'abonnement à la revue Pollen.

Grâce à votre générosité, parce que la langue est un vecteur de la culture, qu'elle se veut vivante, joyeuse et rassembleuse, la Faculté pourra rendre disponible au plus grand nombre d'enseignants la revue numérique *Le Pollen*, référence incontournable en enseignement du français par la littérature jeunesse. Elle pourra également élargir l'impact des *Albums plurilingues ÉLODIL*, collection de livres numériques qui favorisent le développement langagier des enfants et l'ouverture à la diversité linguistique.

Avec vous, nous renforcerons la maîtrise du français des enseignantes et des enseignants, en plaçant la langue française au cœur d'un environnement culturel riche et vivant. Vous contribuez ainsi à assurer à tous les élèves de l'école québécoise les mêmes chances de réussite et de perspectives d'avenir au sein d'une société québécoise, résolument francophone.

Rencontre avec l'écrivaine Dominique Demers dans le cadre du projet « Le français, toute une culture. »

Photo : Cindy Boyce



Conclusion

Parce que les élèves d'aujourd'hui sont les citoyens de demain, ils écriront l'histoire.

S'il y a un métier à fort impact social, c'est bien celui d'enseignante ou d'enseignant. Nous formons en continu des leaders habiles à réfléchir, à collaborer et à expérimenter de façon à trouver des solutions créatives à des enjeux cruciaux. Avec vous, nous pourrions valoriser cette profession et la déployer sous tous ses aspects positifs et porteurs d'avenir.

Ensemble, nous parviendrons à réduire les inégalités et l'exclusion, à favoriser l'émergence et l'utilisation optimale des technologies et techniques d'apprentissages les plus prometteuses et à assurer le rayonnement et la maîtrise de la langue française, ici comme ailleurs.



Résumé de l'offre philanthropique

Projets phares	Type	Besoins financiers
Pilier 1 : Rehausser l'expérience des étudiantes et étudiants et développer leur plein potentiel		
1. LAVIA – Laboratoire vivant sur l'apprentissage du futur (le couloir des technologies)	Expérience, formation et recherche	1 200 000 \$
2. Une école avant-gardiste	Expérience, formation et recherche	60 000 \$
3. Soutenons la recherche : des bourses à la maîtrise	Expérience, formation et recherche	450 000 \$
Pilier 2: Créer, découvrir et innover pour servir le bien commun		
1. LAVIA (mobile)	Formation, expérience et recherche	500 000 \$
2. Laboratoire de détection et de lutte contre l'anxiété mathématique	Formation et recherche	500 000 \$
3. Soutenir la réussite scolaire en contexte d'inclusion : le grand enjeu du système éducatif québécois	Formation, expérience et recherche	500 000 \$
4. Volet international du 3 ^e projet		120 000 \$
Pilier 3: Assurer la santé de la planète, des humains et des animaux		
1. Chaire de recherche sur la didactique des sciences pour le développement durable	Formation et recherche	1 500 000 \$
2. École hors des murs	Formation, expérience et recherche	340 000 \$
Pilier 4 : Favoriser l'épanouissement des communautés		
1. Le français, toute une culture	Formation et diffusion	1 000 000 \$
2. Réseaux des écoles associées	Expérience, formation, recherche, diffusion	4 000 000 \$
Total		10 170 000 \$





La Terre
est plate sans
université

CONTACTS :

Ahlem Ammar

Doyenne

T. : 514-343-6658

ahlem.ammar@umontreal.ca

Chantale Mercier

Directrice adjointe des affaires facultaires

Réseau des diplômés et des donateurs

T. : 514 343-6111 #8832

chantale.mercier@umontreal.ca

Université 
de Montréal
et du monde.

Joignons nos forces

Visitez LheureEstBrave.ca

**CETTE BROCHURE EST IMPRIMÉE SUR DU PAPIER 100 %
RECYCLÉ.** Après son utilisation, merci de la déposer dans
un bac de récupération pour lui donner une nouvelle vie.

